

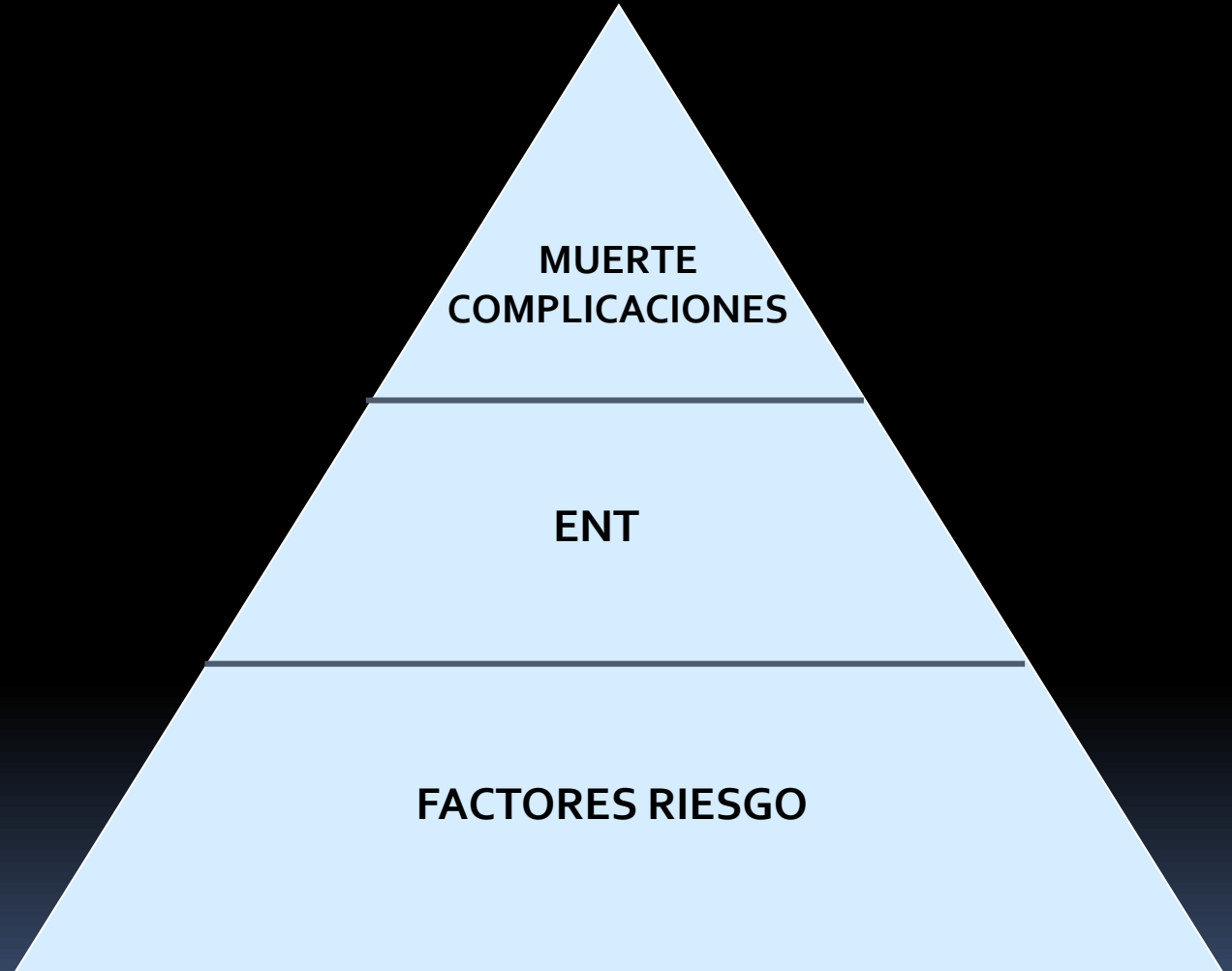
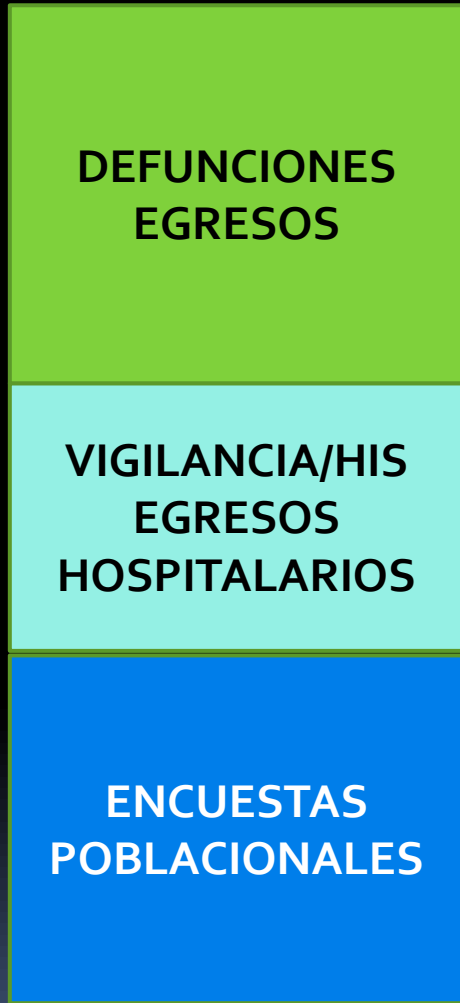
Situación de las enfermedades no transmisibles en el Perú



Méd. Willy César Ramos Muñoz

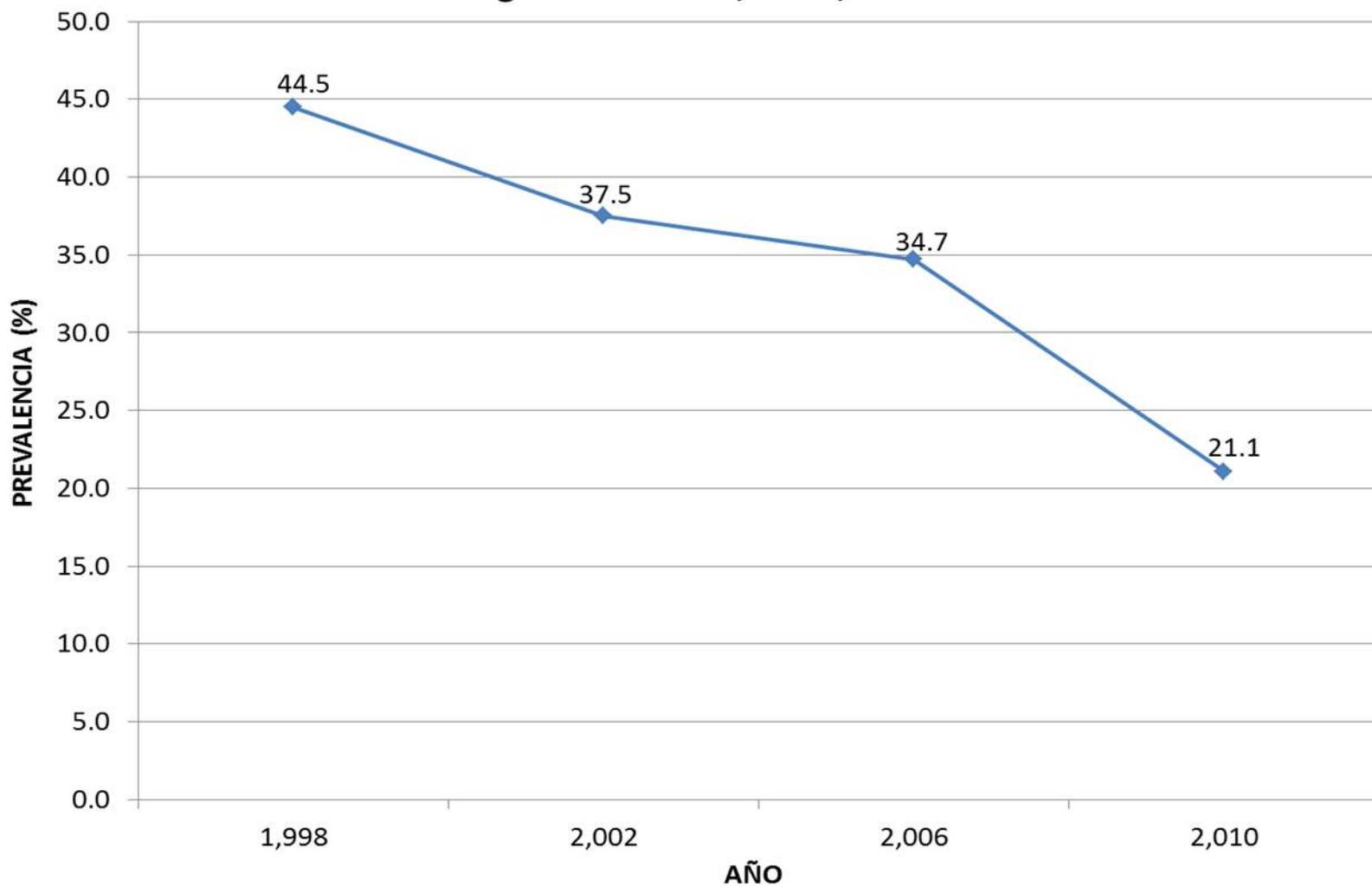
Coordinador Nacional Vigilancia Enfermedades no Transmisibles
Responsable Nacional. Vigilancia Epidemiológica de Cáncer
Dirección General de Epidemiología,
Ministerio de Salud del Perú.

ENFERMEDADES NO TRANSMISIBLES



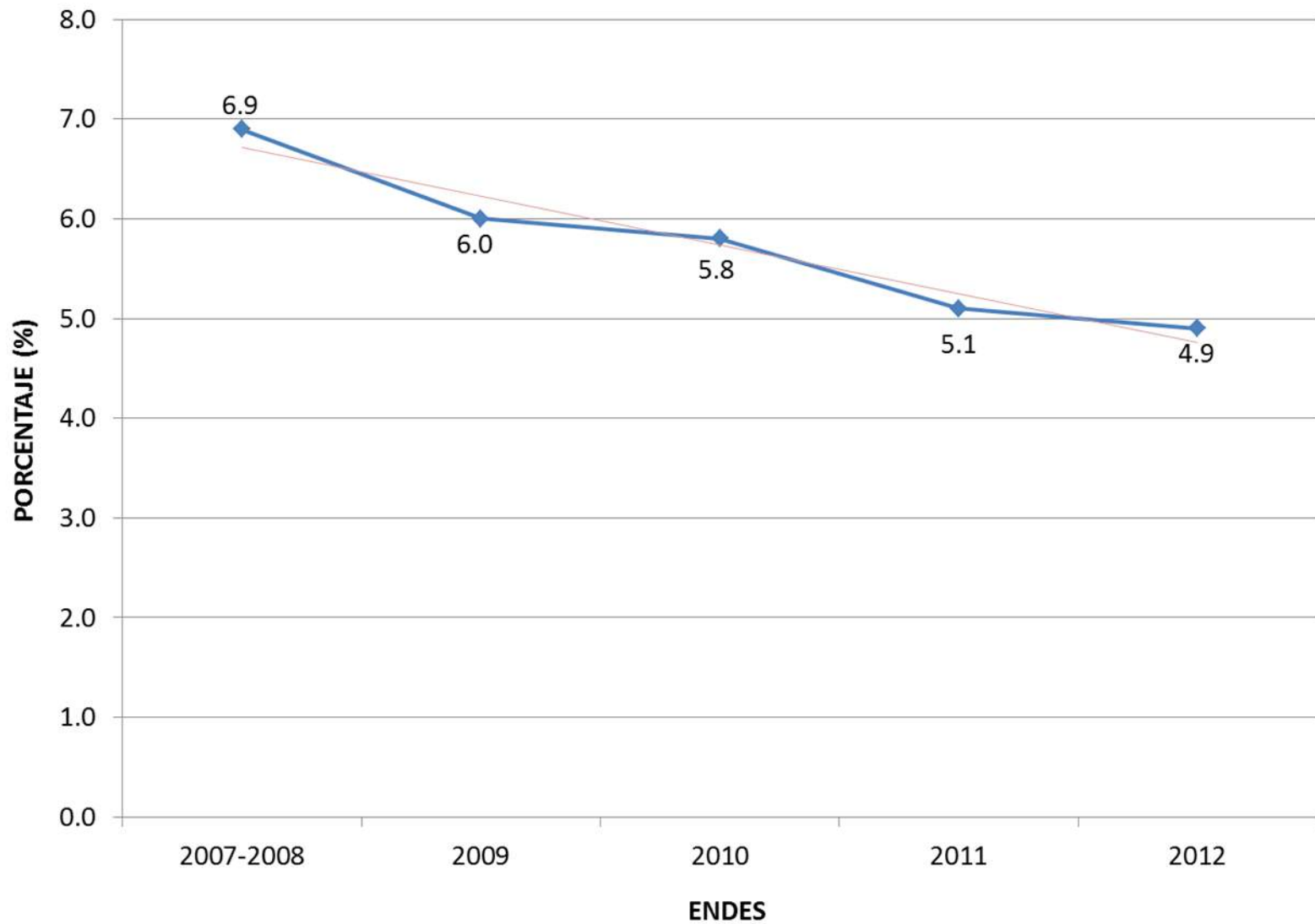
FACTORES DE RIESGO

Prevalencia de consumo de tabaco en el último año en población general. Perú 1,998-2,010.

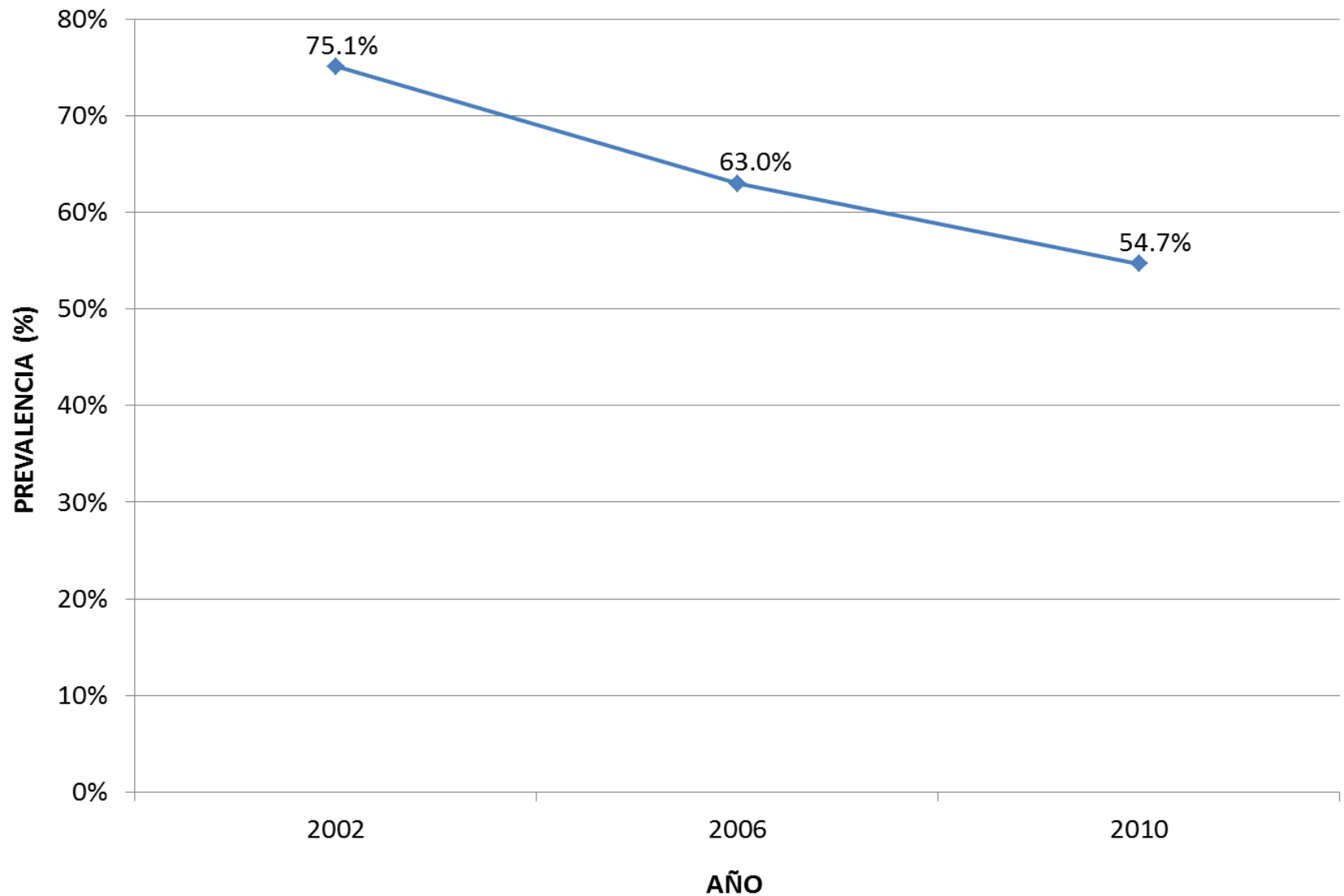


Fuente: Comisión Nacional para el Desarrollo y Vida sin Drogas DEVIDA. Encuestas Nacionales sobre Prevención y Consumo de Drogas 1998, 2002, 2006, 2010.

Porcentaje de mujeres en edad fértil que consumieron tabaco en las últimas 24 horas.



Prevalencia de consumo de alcohol en el último año en población general. Perú 2002-2010.

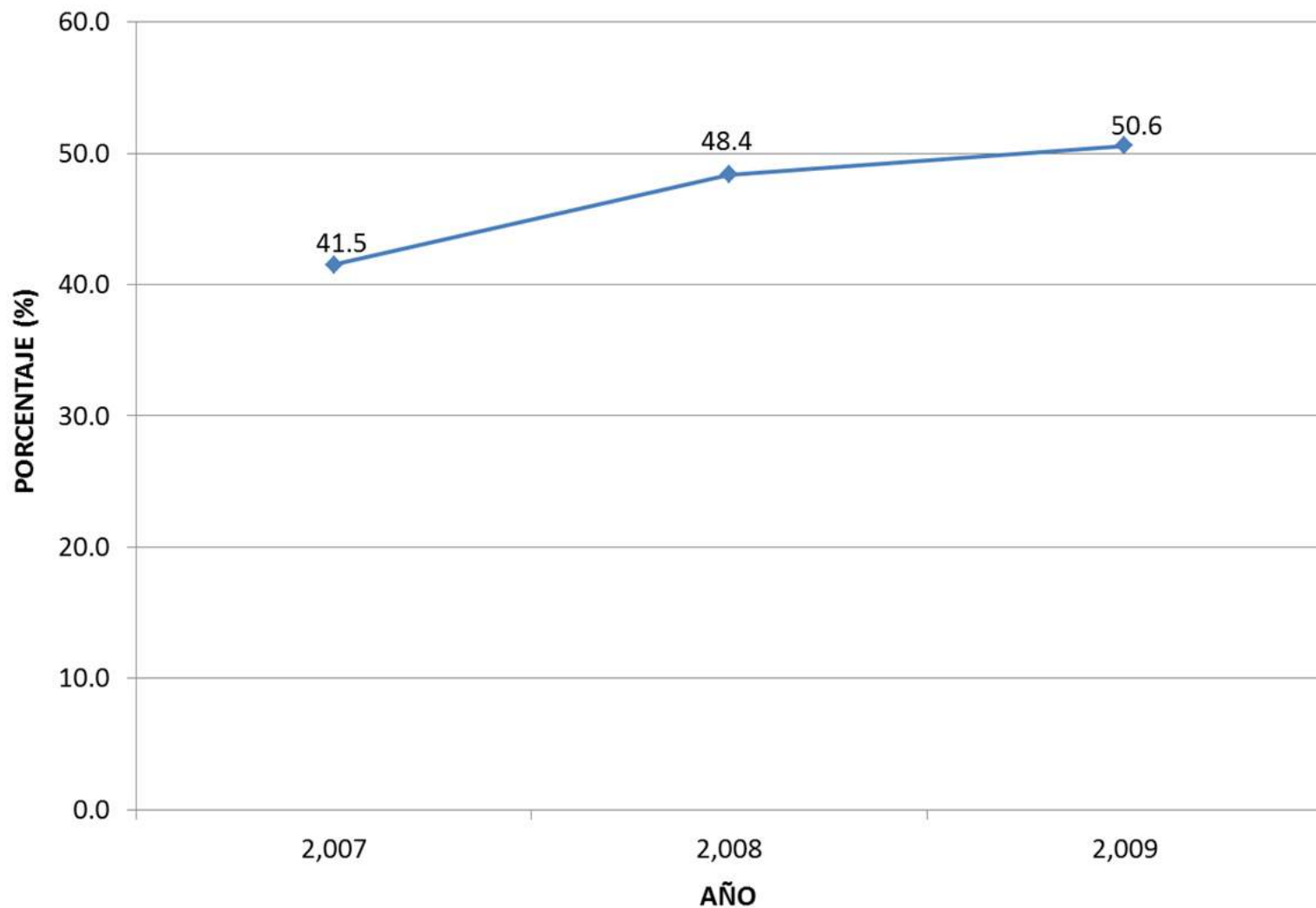


Fuente: Comisión Nacional para el Desarrollo y Vida sin Drogas DEVIDA. Encuestas Nacionales sobre Prevención y Consumo de Drogas 1998, 2002, 2006, 2010.

PREVALENCIA DE CONSUMO DE ALCOHOL

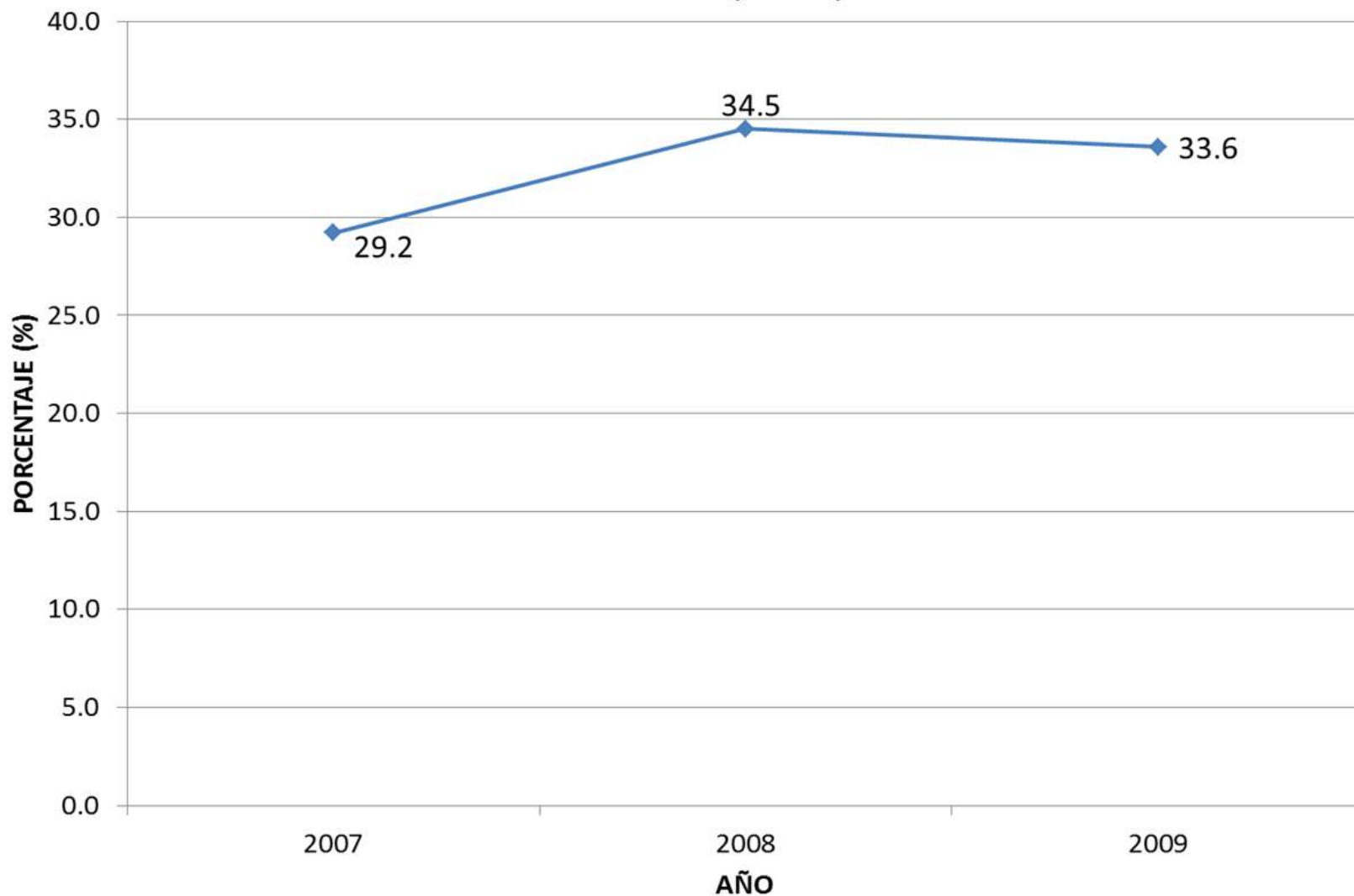
AUTOR	AÑO DE PUBLICACIÓN	ALCANCE DEL ESTUDIO	PREVALENCIA DE AÑO	PREVALENCIA DE MES
DEVIDA	2006	III Encuesta Nacional de Consumo de Drogas. Alcance nacional.	63,0%	34,5%
DEVIDA	2002	II Encuesta Nacional de Consumo de Drogas..	75,12%	---
INSM	2005	Ciudades de frontera	---	48.2%
INSM	2004	Iquitos, Tarapoto y Pucallpa.	---	50.0%
INSM	2003	Ayacucho, Cajamarca y Huaraz.	---	46,0%
Medina-Lezama	2006	PREVENCION. Arequipa	---	37.7%

Porcentaje de población con bajo consumo de frutas en Lima y Callao. Período 2,007-2,009.



Fuente: Grupo de Opinión de la Universidad de Lima. III Encuesta Anual sobre Situación de la Salud en el Perú. Lima: Universidad de Lima; 2,009.

Porcentaje de población con bajo consumo de verduras en Lima y Callao. Período 2,007-2,009.

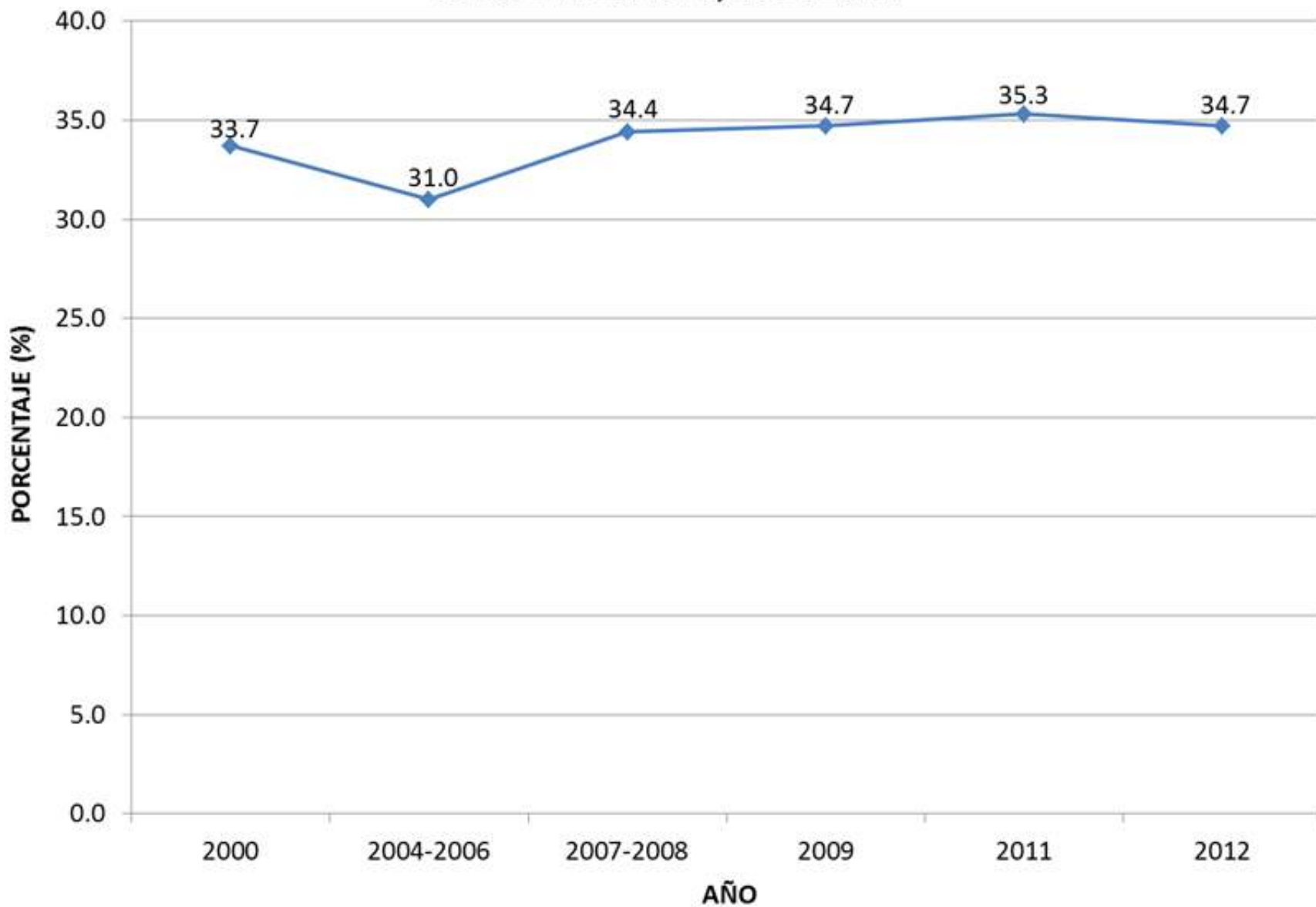


Fuente: Grupo de Opinión de la Universidad de Lima. III Encuesta Anual sobre Situación de la Salud en el Perú. Lima: Universidad de Lima; 2,009.

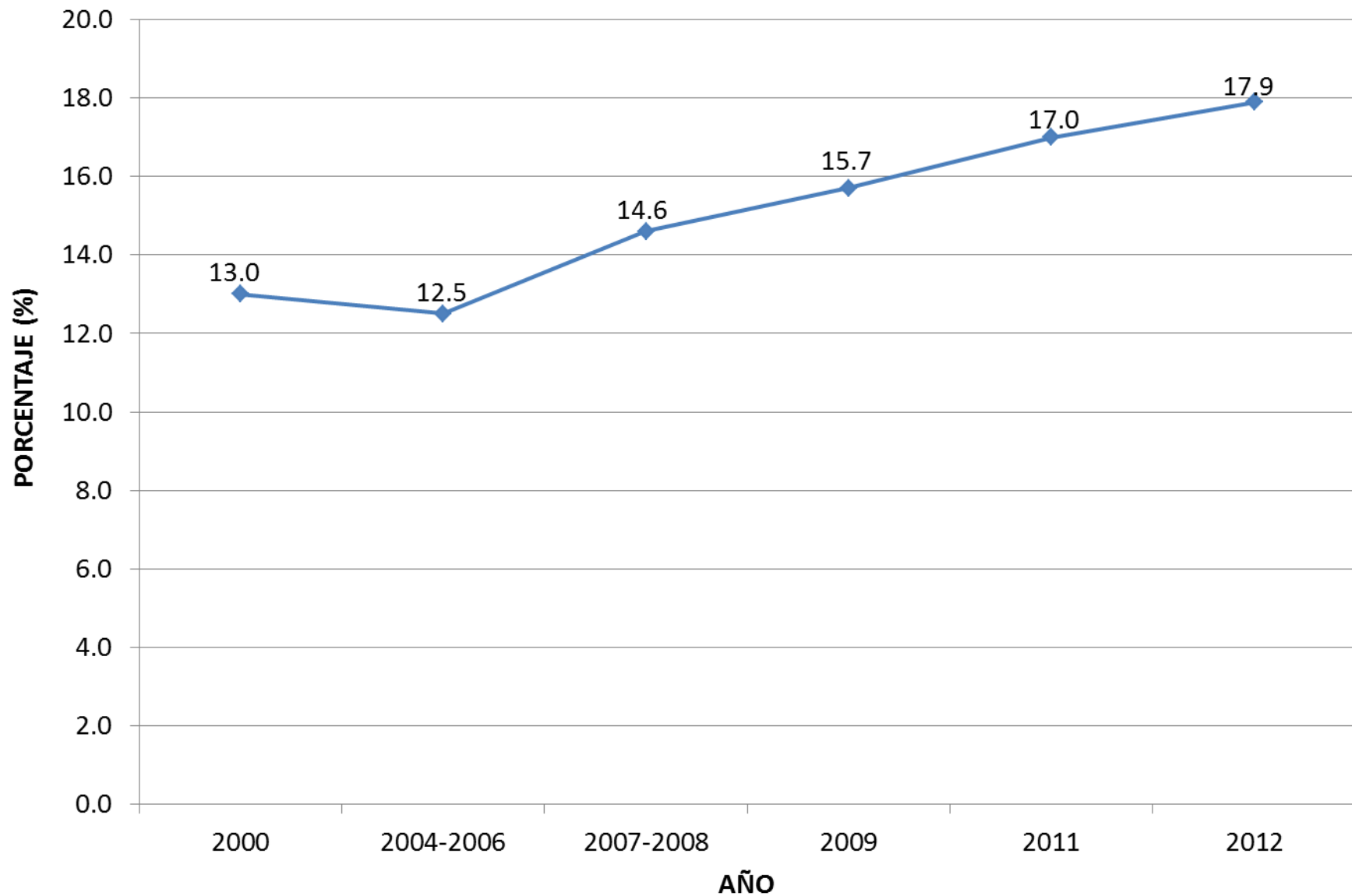
SOBREPESO Y OBESIDAD

AUTOR	AÑO	ALCANCE DEL ESTUDIO	POBLACIÓN O MUESTRA	PREVALENCIA DE SOBREPESO	PREVALENCIA DE OBESIDAD
Instituto Nacional de Estadística e Informática	2,011	Encuesta Demográfica y de Salud Familiar. Alcance nacional.	Mujeres de 15 a 49 años.	35.3%	17.0%
Centro Nacional de Alimentación y Nutrición. CENAN-INS.	2,006	Encuesta Nacional de Indicadores Nutricionales; Bioquímicos, Socioeconómicos y Culturales Relacionados a las Enfermedades Crónicas Degenerativas.	Edad mayor o igual a 20 años	35.3%	16.5%
CRONICAS, Centro de Excelencia en enfermedades crónicas. UPCH.	2007-2008	Centro Poblado de San José de Secce (Huanta-Ayacucho). Población rural.	Edad mayor o igual a 30 años	---	3.0%
CRONICAS. UPCH.	2007-2008	Población urbana de Las Pampas de San Juan (San Juan de Miraflores-Lima).	Edad mayor o igual a 30 años	---	33.0%
CRONICAS. UPCH.	2007-2008	Población migrante de Las Pampas de San Juan (San Juan de Miraflores-Lima).	Edad mayor o igual a 30 años	---	20.0%
DIRESA Tumbes, Dirección General de Epidemiología	2,007	Ciudad de Tumbes	Edad mayor o igual a 15 años	34.8%	23.1%
Dirección General de Epidemiología	2,004-2,006	Ciudad de Huancayo	Edad mayor o igual a 15 años	35,1%	17,5%
Dirección General de Epidemiología	2,004-2,006	Ciudad de Trujillo	Edad mayor o igual a 15 años	38,2%	18,0%
Dirección General de Epidemiología	2,004-2,006	Ciudades de Lima y Callao	Edad mayor o igual a 15 años	37,2%	18,5%
Dirección General de Epidemiología	2,004-2,006	Distrito de Villa el Salvador.	Edad mayor o igual a 15 años	38,0%	21,8%
Medina-Lezama y col.	2,006	Estudio PREVENCIÓN. Ciudad de Arequipa	Adultos de 20 a 80 años	41.8%	17.6%
Soto y col.	2,005	Departamento de Lambayeque	Adultos de 30 a 70 años	41.6%	30.2%

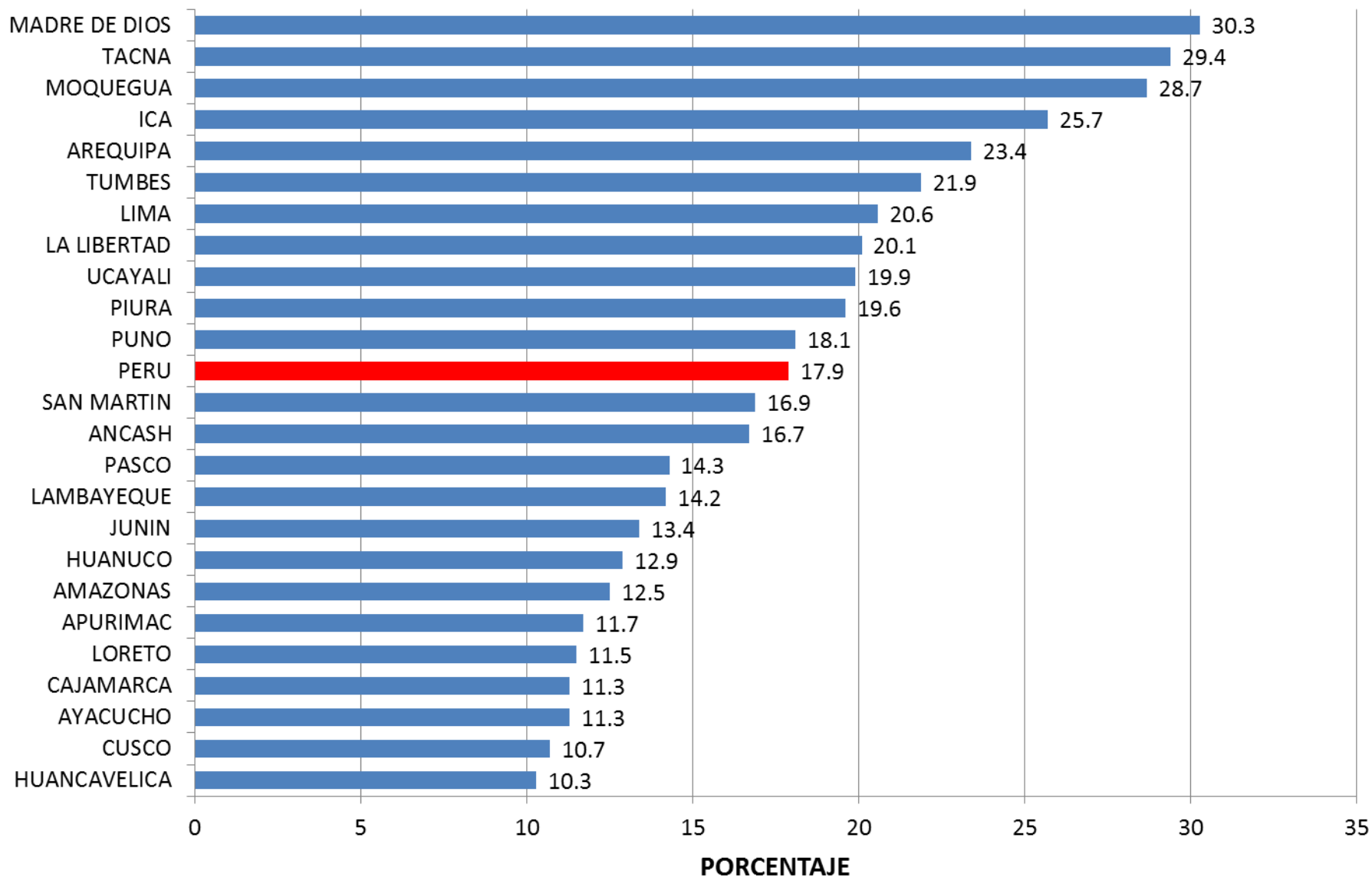
Porcentaje de mujeres en edad fértil con sobrepeso según estimaciones de las ENDES. Perú, 2000-2012.



Porcentaje de mujeres en edad fértil con obesidad según estimaciones de las ENDES. Perú, 2000-2012.



Porcentaje de mujeres en edad fértil con obesidad según ENDES. Perú, 2012.



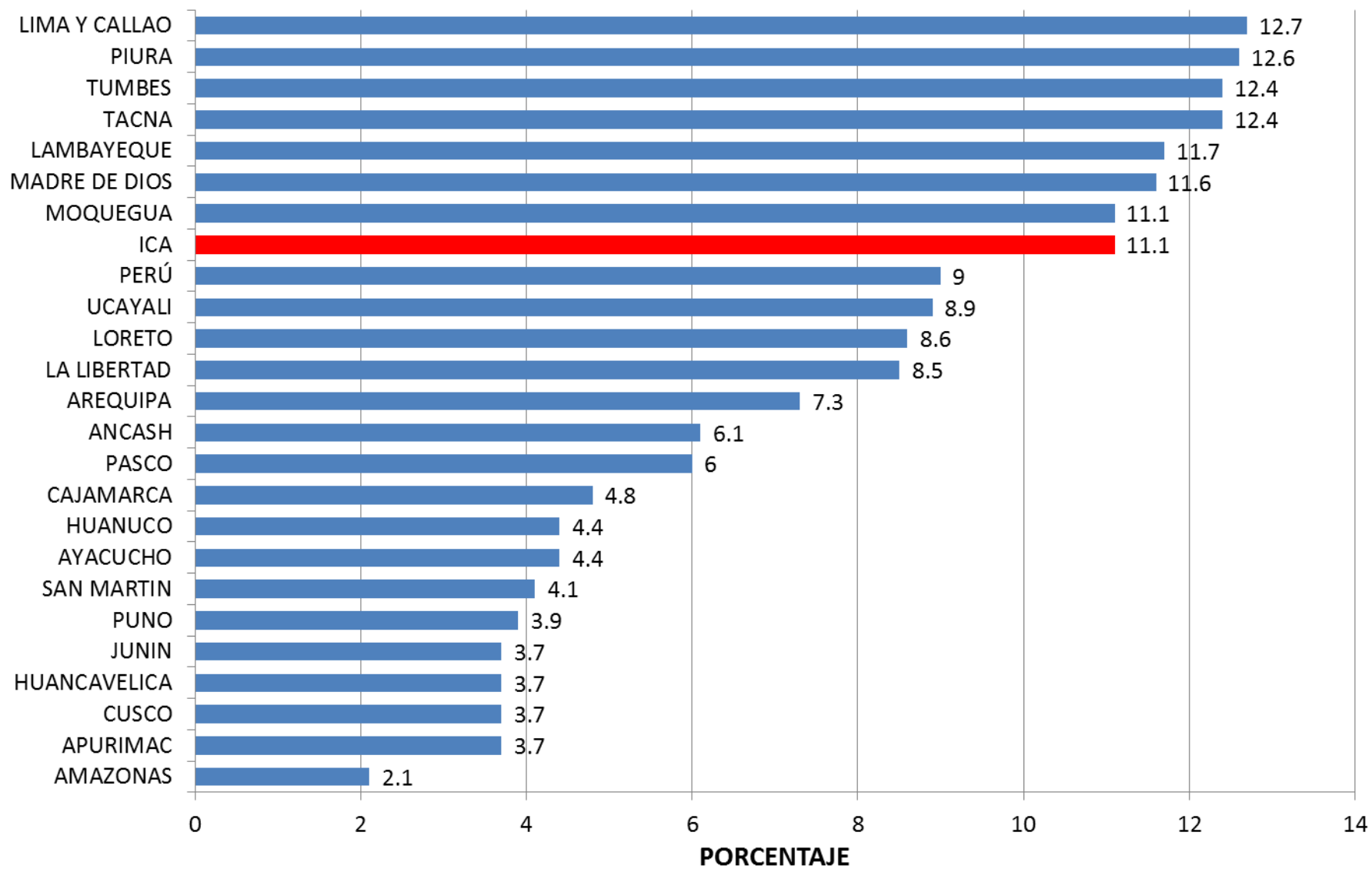
PREVALENCIA DE DISLIPIDEMIA

AUTOR	AÑO	ALCANCE DEL ESTUDIO	HIPER-COLESTEROLEMIA	HIPER-TRIGLICERIDEMIA
CENAN INS	2005	Nacional.	19,6%	15,3%
DGE	2004-2006	Huancayo	28,5%	34,7%
DGE	2004-2006	Trujillo	39,8%	33,8%
DGE	2004-2006	Lima y Callao	33,3%	31,1%
DGE	2004-2006	Villa el Salvador.	41,0%	38,9%
DIRESA Tumbes, DGE.	2007	Tumbes	32.7	32.5

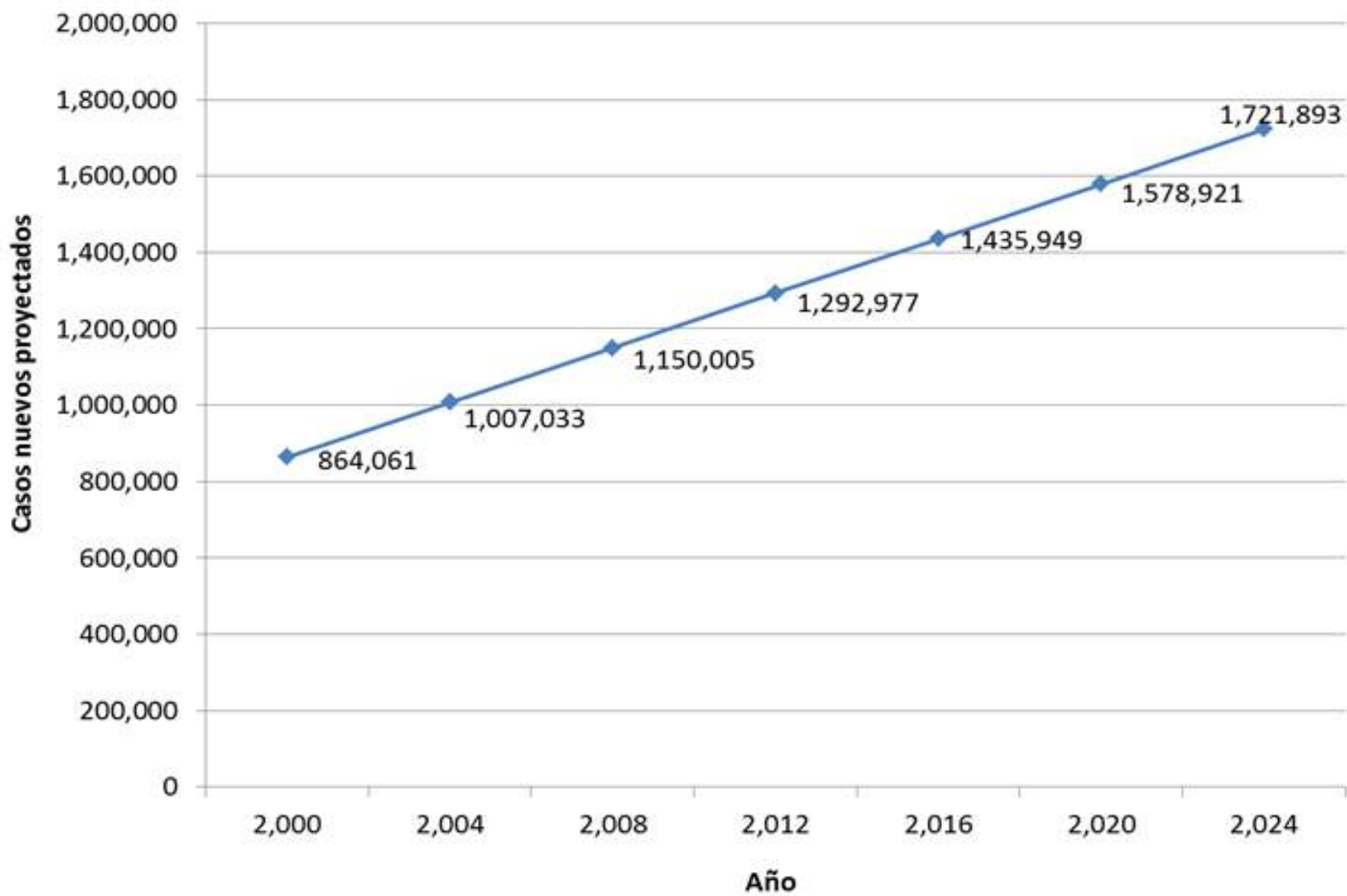
Prevalencia de Diabetes en mayores de 15 años.

LUGAR	INSTITUCIÓN	AÑO	PREVALENCIA (%)
Villa El Salvador	DGE/MINSA	2003	2.8%
Trujillo	DGE/MINSA	2004	3.2%
Huancayo	DGE/MINSA	2005	3.0%
Lima y Callao	DGE/MINSA	2006	3.9%
Tumbes	DGE/MINSA	2007	4.1%
Lima Metropolitana	CENAN-INS/MINSA	2005	4.6%
Resto de la Costa	CENAN-INS/MINSA	2005	2.5%
Sierra	CENAN-INS/MINSA	2005	0.7% - 2.5%
Selva	CENAN-INS/MINSA	2005	2.5%
Perú	CENAN-INS/MINSA	2005	2.8%

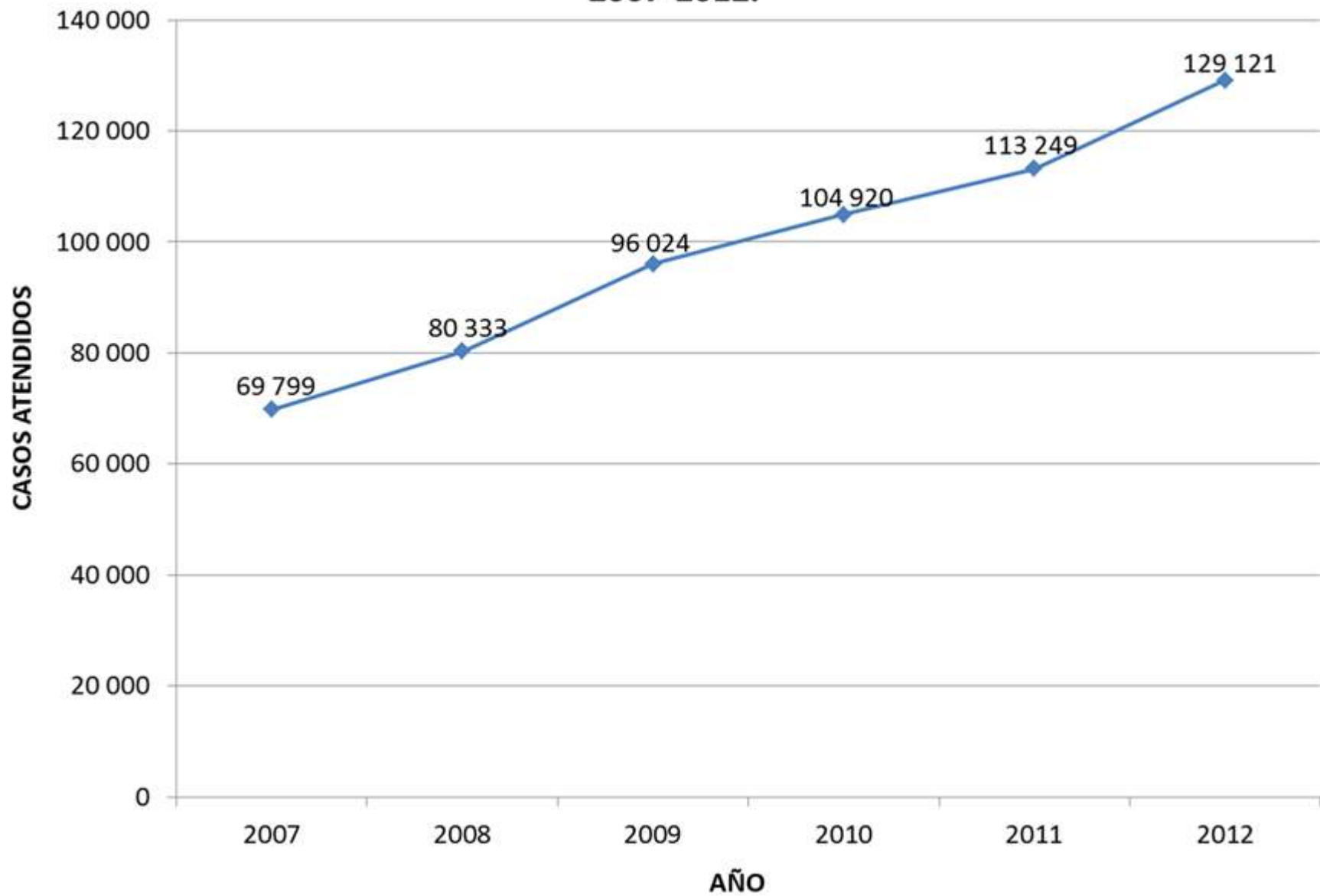
Porcentaje de casos de diabetes mellitus en adultos mayores (60 años a más) según departamento de acuerdo a ENDES 2012.



Proyecciones de casos nuevos de diabetes mellitus por años. Perú 2000-2024.



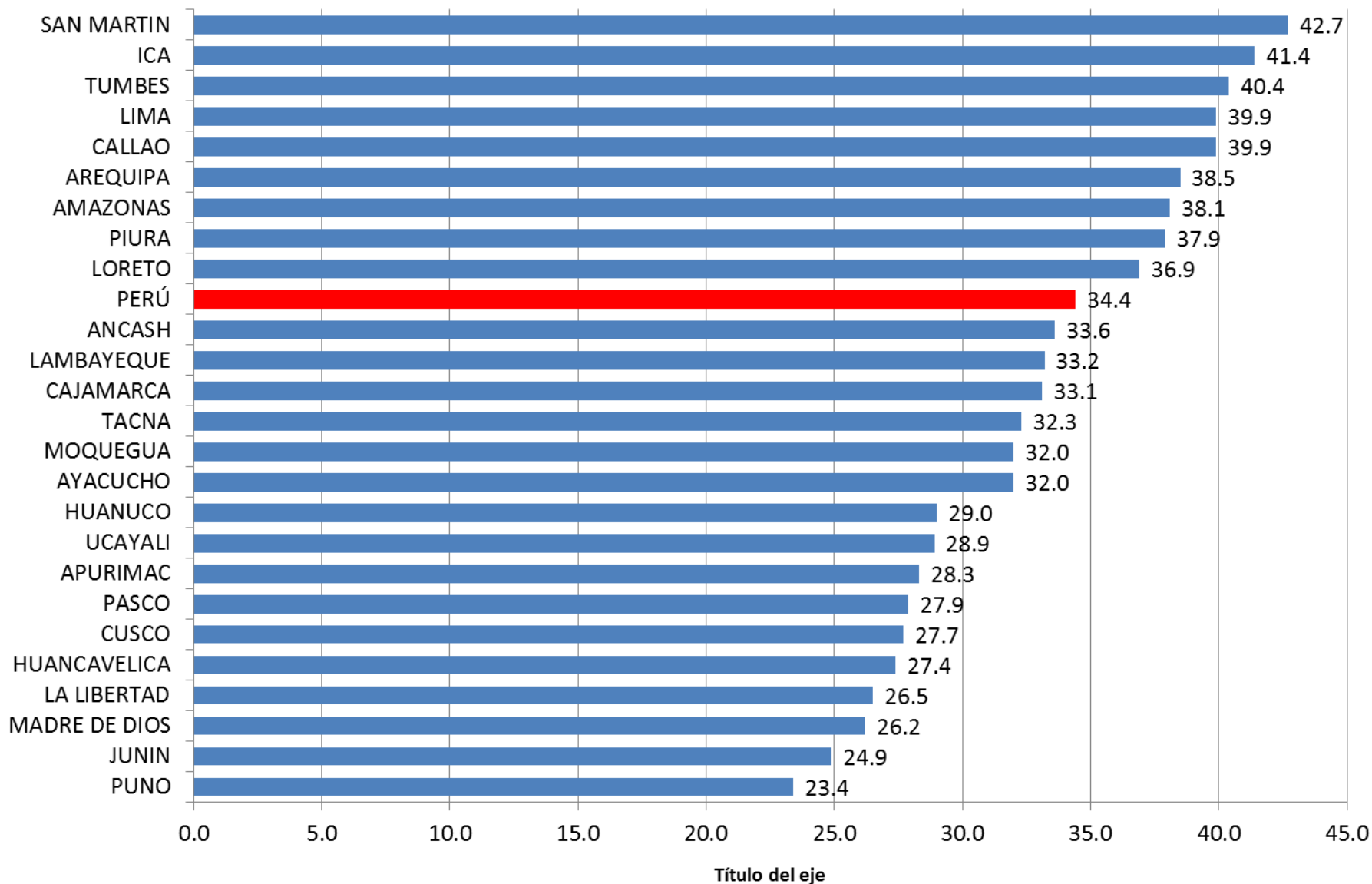
Atenciones por diabetes mellitus en consulta externa. Perú, 2007-2012.



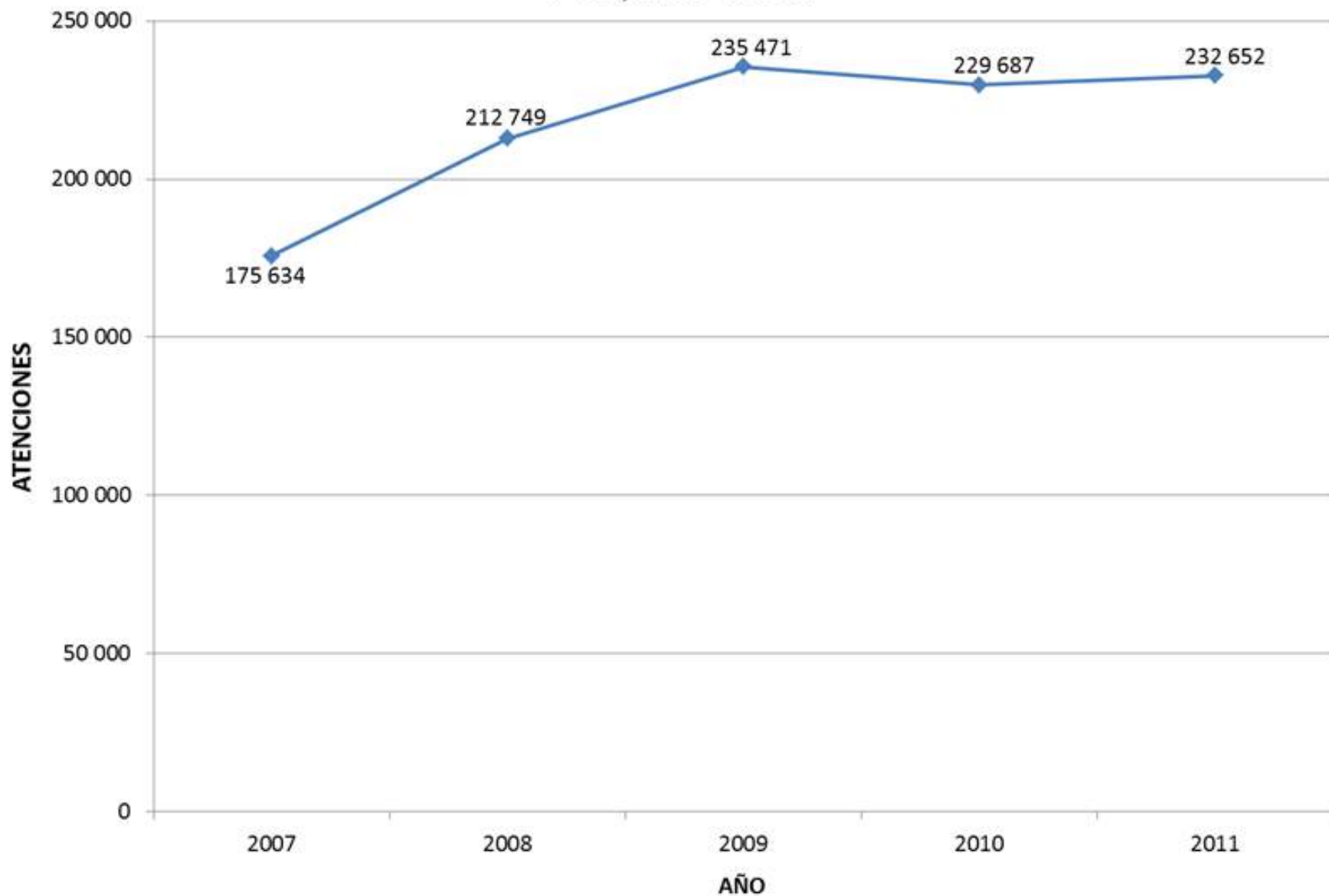
Prevalencia de Hipertensión arterial en mayores de 15 años.

AUTOR	AÑO DE REALIZACIÓN	AÑO DE PUBLICACIÓN	ALCANCE DEL ESTUDIO	POBLACIÓN O MUESTRA	PREVALENCIA DE HTA
CENAN. INS.	2005	2006	Nacional.	Edad mayor o igual a 20 años	13.3%
DGE-MINSA	2003-2006	2009	Ciudad de Huancayo	Edad mayor o igual a 15 años	11.8%
DGE-MINSA	2003-2006	2009	Ciudad de Trujillo	Edad mayor o igual a 15 años	21.9%
DGE-MINSA	2003-2006	2009	Ciudades de Lima y Callao	Edad mayor o igual a 15 años	15.8%
DGE-MINSA	2003-2006	2009	Villa el Salvador.	Edad mayor o igual a 15 años	10.0%
DIRESA Tumbes	2007	2008	Ciudad de Tumbes	Edad mayor o igual a 15 años	21.3%

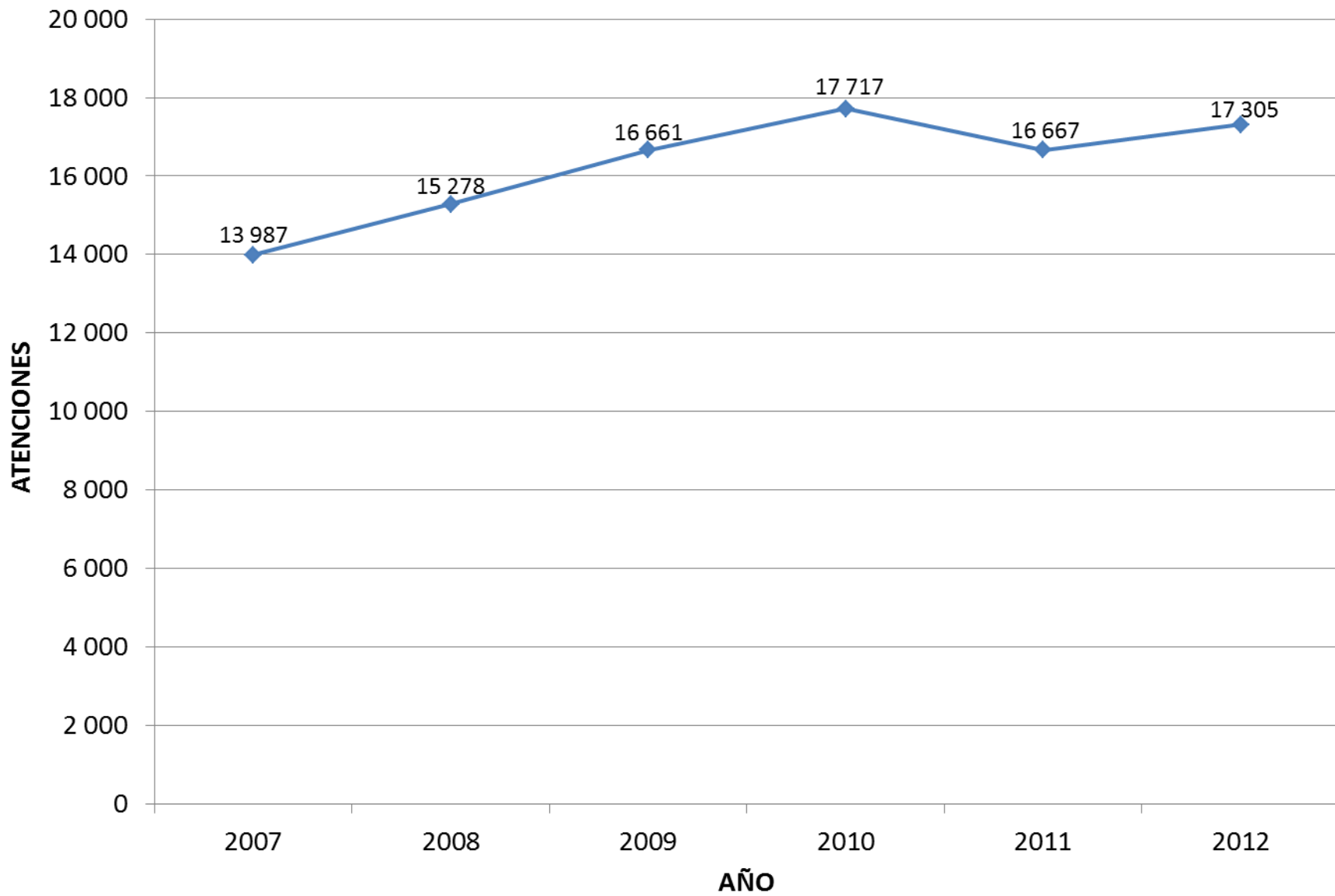
Hipertensión arterial en adultos de 60 años y más según departamento. Perú, 2012.



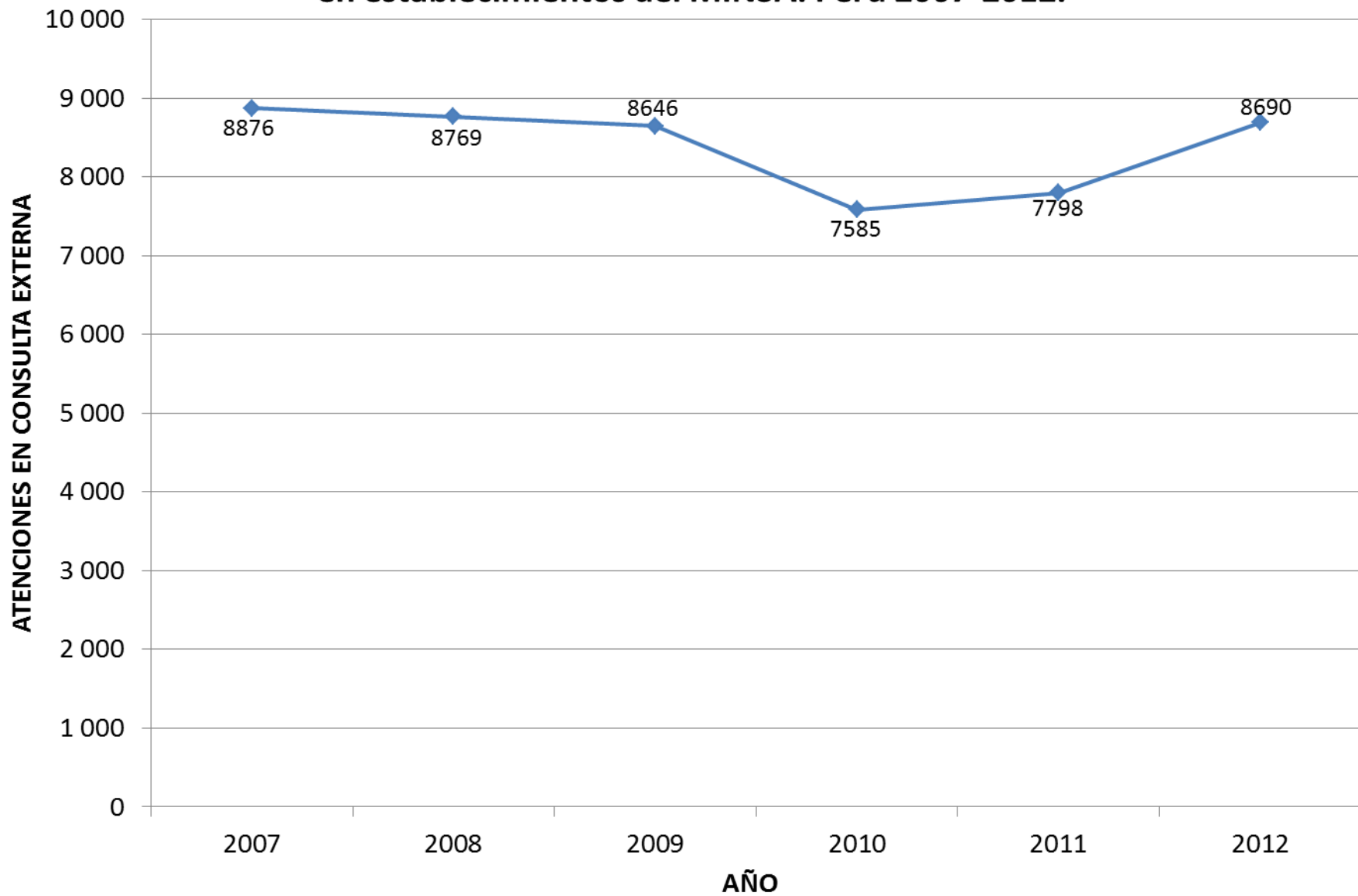
Atenciones por hipertensión arterial en establecimientos del MINSA. Perú, 2007-2011.



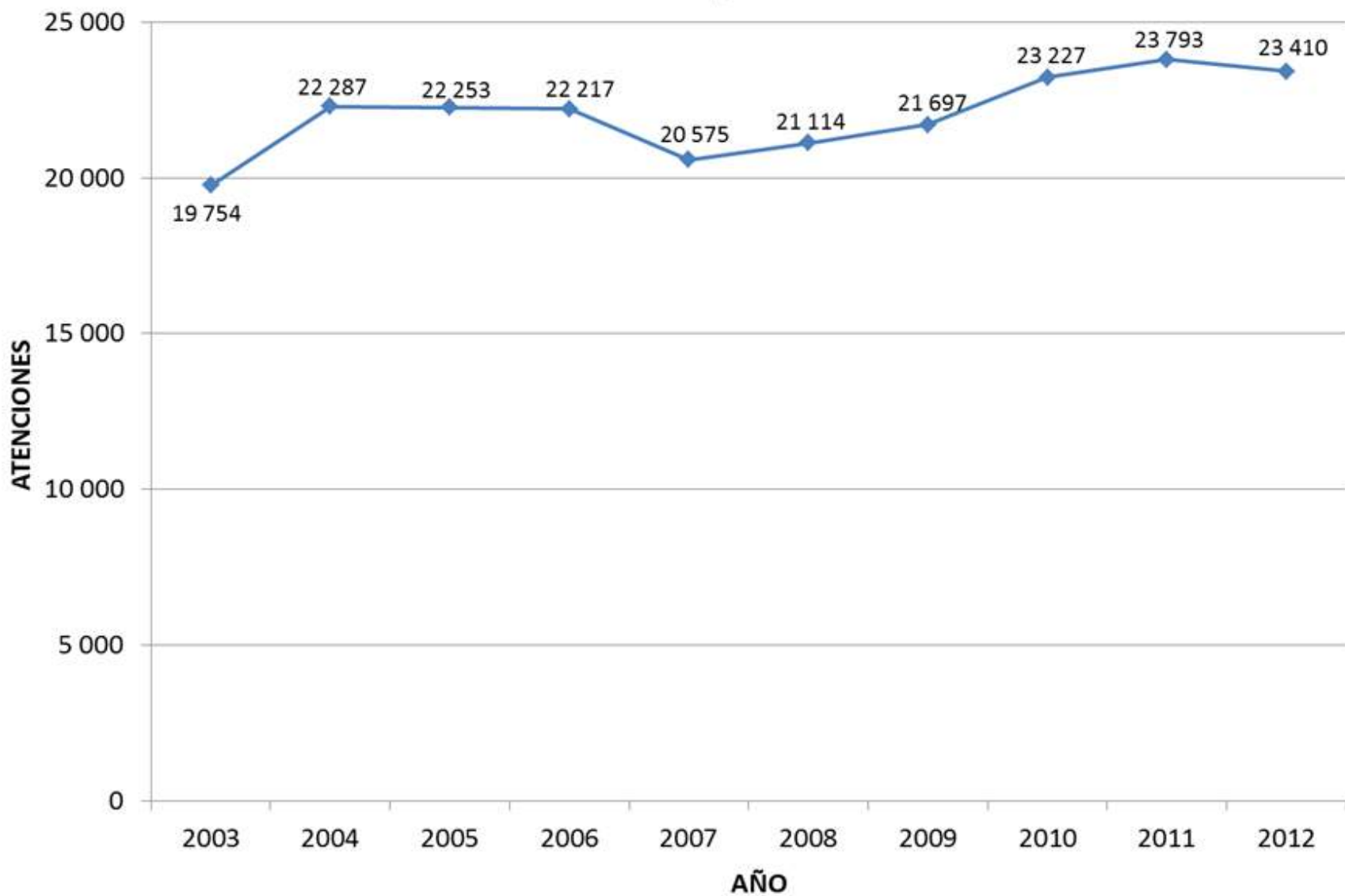
Atenciones en consulta externa por enfermedad cerebrovascular en establecimientos del MINSA. Perú 2007-2012.



Atenciones en consulta externa por enfermedad isquémica del corazón en establecimientos del MINSA. Perú 2007-2012.



Atenciones en consulta de externa por osteoporosis en establecimientos del MINSA. Perú, 2003-2012.



Casos de osteoporosis atendidos en consulta externa según sexo y etapa de vida. Perú 2011.

ETAPA DE VIDA	MASCULINO	FEMENINO	TOTAL
Adolescente	29	46	75
Adulto	569	6595	7164
Adulto Mayor	1929	14261	16190
Joven	69	200	269
Niño	36	59	95
TOTAL	2632	21161	23793

VIGILANCIA EPIDEMIOLÓGICA PILOTO DE DIABETES

CASOS DE DIABETES POR UNIDAD NOTIFICANTE. AÑO 2012.

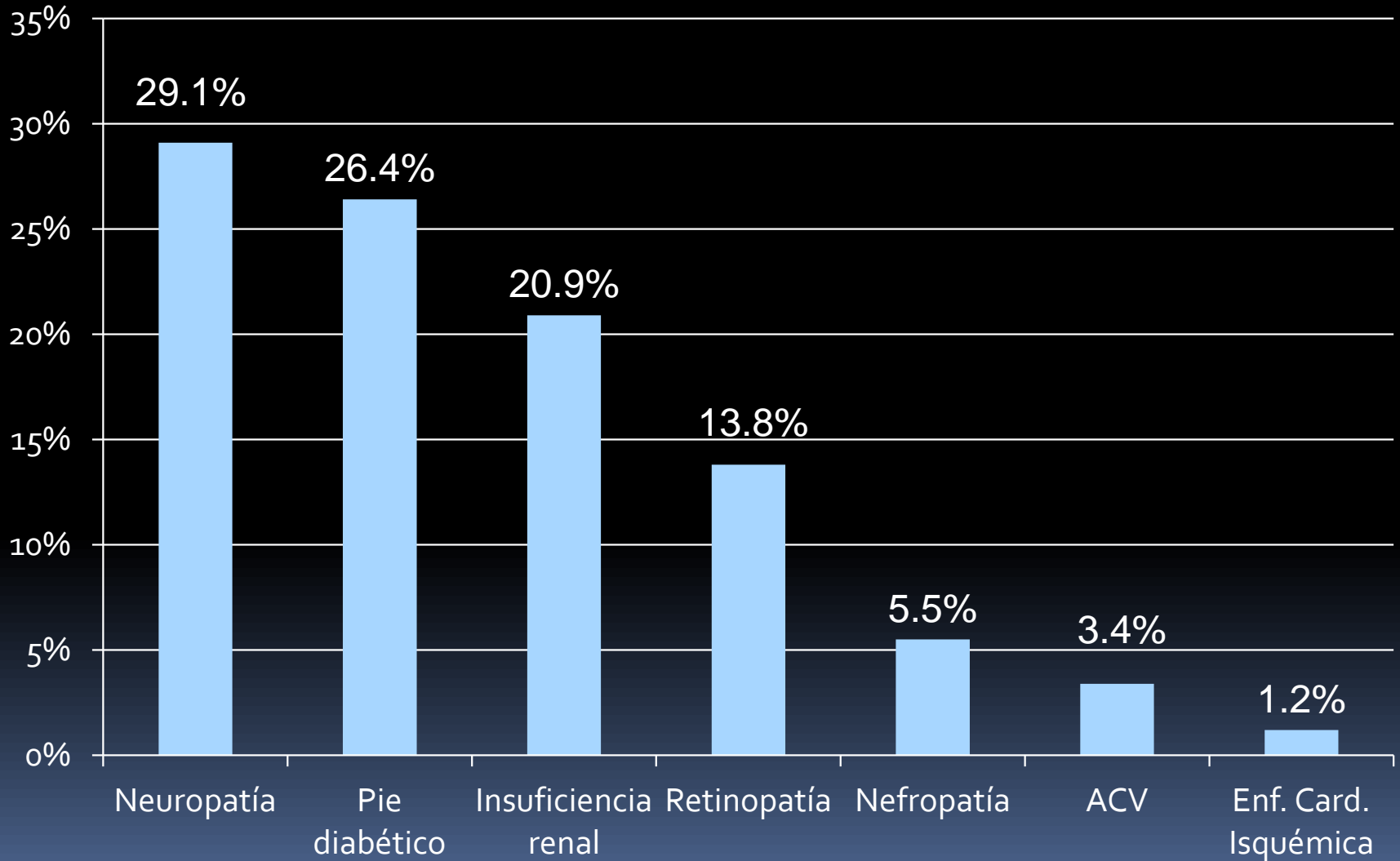
HOSPITAL NOTIFICANTE	CASOS	%
Hospital General de Huacho	808	27.3
Hospital Santa Rosa (Lima)	647	21.9
Hospital Daniel Alcides Carrion (Callao)	373	12.6
Hospital JAMO (Tumbes)	213	7.2
Hospital Rezola De Cañete	206	7.0
Hospital Nacional Arzobispo Loayza	126	4.3
Hospital Las Mercedes (Paíta)	93	3.1
Clínica San Felipe	81	2.7
Hospital Nacional Dos de Mayo	76	2.6
Hospital Regional de Ica	67	2.3
Hospital De Apoyo III Sullana	54	1.8
Hospital PNP Central Luis N. Sáenz	50	1.7
Otros	165	5.6
Total	2959	100.0

Casos notificados de diabetes por edad y sexo. Año 2012.

GRUPO DE EDAD	MASCULINO	FEMENINO	TOTAL	%
0-9	39	27	66	2.2
10-19	10	9	19	0.6
20-29	34	17	51	1.7
30-39	97	61	158	5.3
40-49	285	177	462	15.6
50-59	516	305	821	27.7
60-69	497	287	784	26.5
70-79	280	178	458	15.5
80-89	87	39	126	4.4
90-99	10	4	14	0.5
TOTAL	1855	1104	2959	100.0

El 29.8% de los casos notificados por la Vigilancia Piloto de Diabetes presentan alguna complicación crónica de esta enfermedad al momento de la primera consulta.

Casos notificados de diabetes con alguna complicación crónica en la primera consulta.



GLICEMIA, HEMOGLOBINA GLICOSILADA

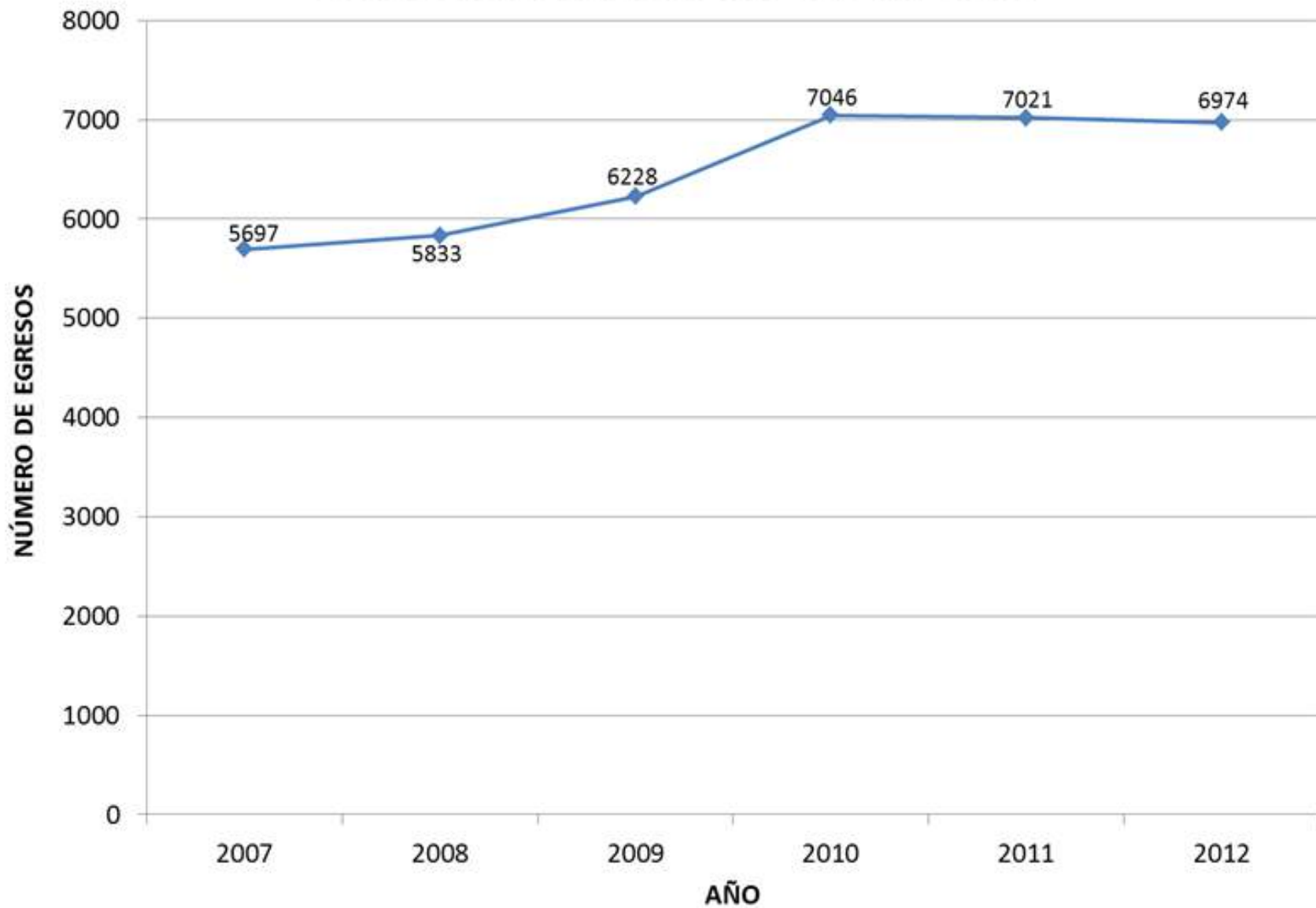
- Número de registros: 2036.
- Primera consulta: Glicemia mayor o igual de 130 mg/dl: 1347/2036 **(66.1%)**.
- Glicemia control: **63.5%** tenían glicemia mayor o igual de 130 mg/dl
- Primera consulta: Tienen Hemoglobina glicosilada: 697/2036 (34.2%). Valor mayor o igual 7%: 398/697 **(57.1%)**.
- Consulta de control: Hemoglobina glicosilada 187/547 (34.2%). Valor mayor o igual 7%: **75.4%**.

GLICEMIA, HEMOGLOBINA GLICOSILADA, MICROALBUMINURIA

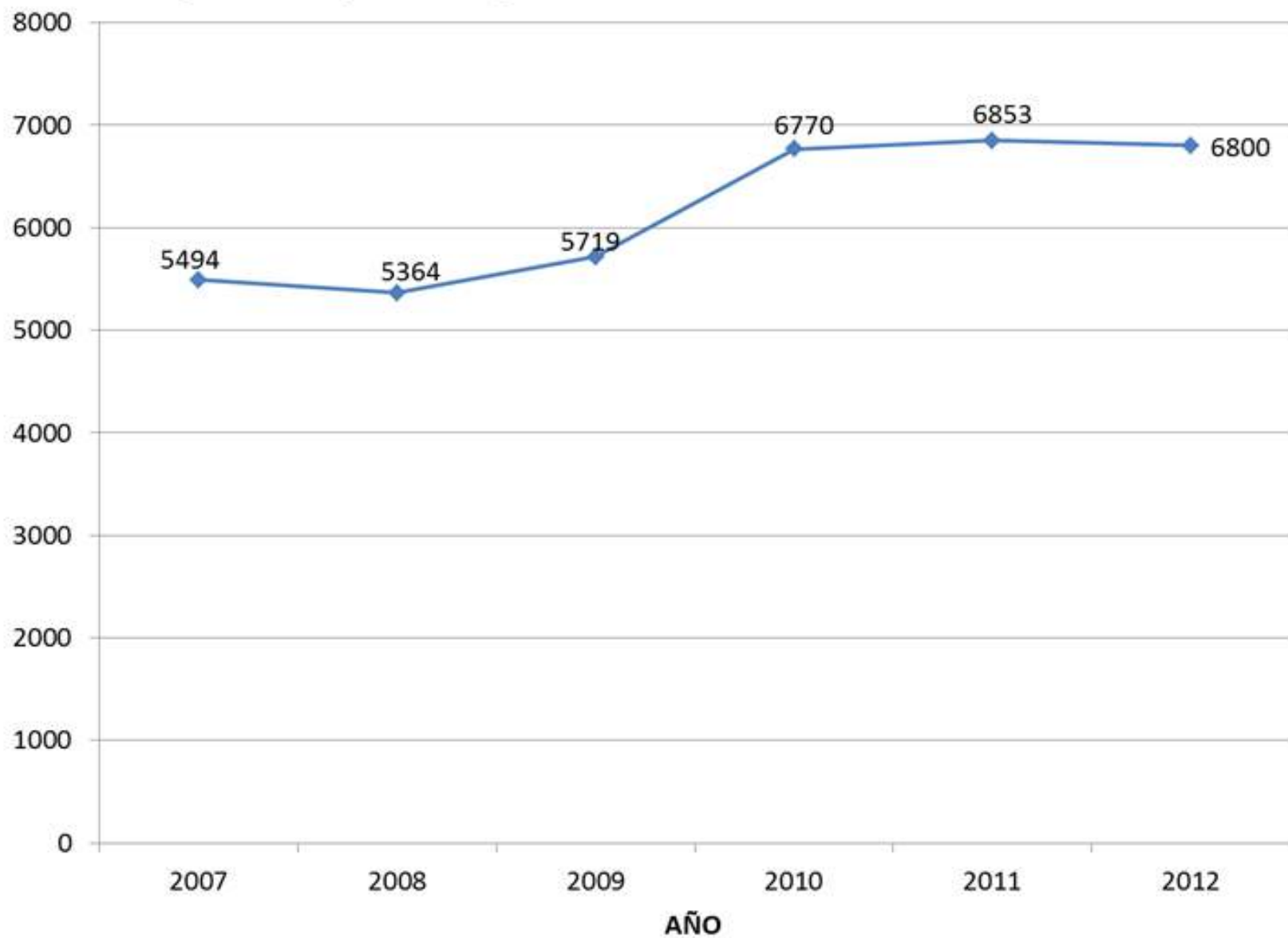
- Microalbuminuria: Daño renal incipiente.
- Número de registros: 2036.
- Sólo 201/2036 (9.9%), cuenta con examen de microalbuminuria.
- De los que contaban con la prueba, 21.9% presentaban microalbuminuria y 6.5% presentaban nefropatía con expresión clínica.

EGRESOS HOSPITALARIOS

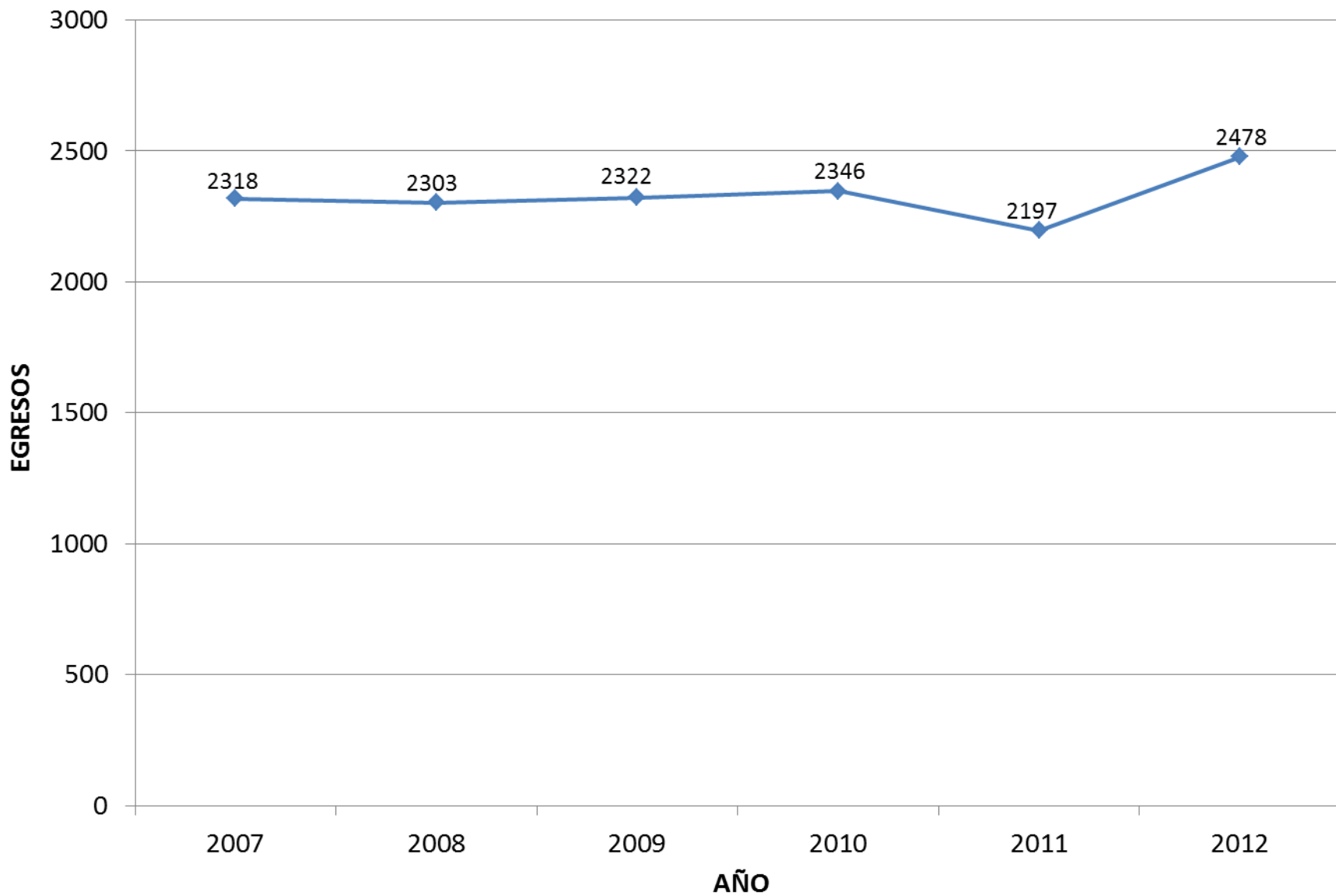
Egresos hospitalarios por enfermedad cerebrovascular en establecimientos del MINSA. Perú, 2007-2012.



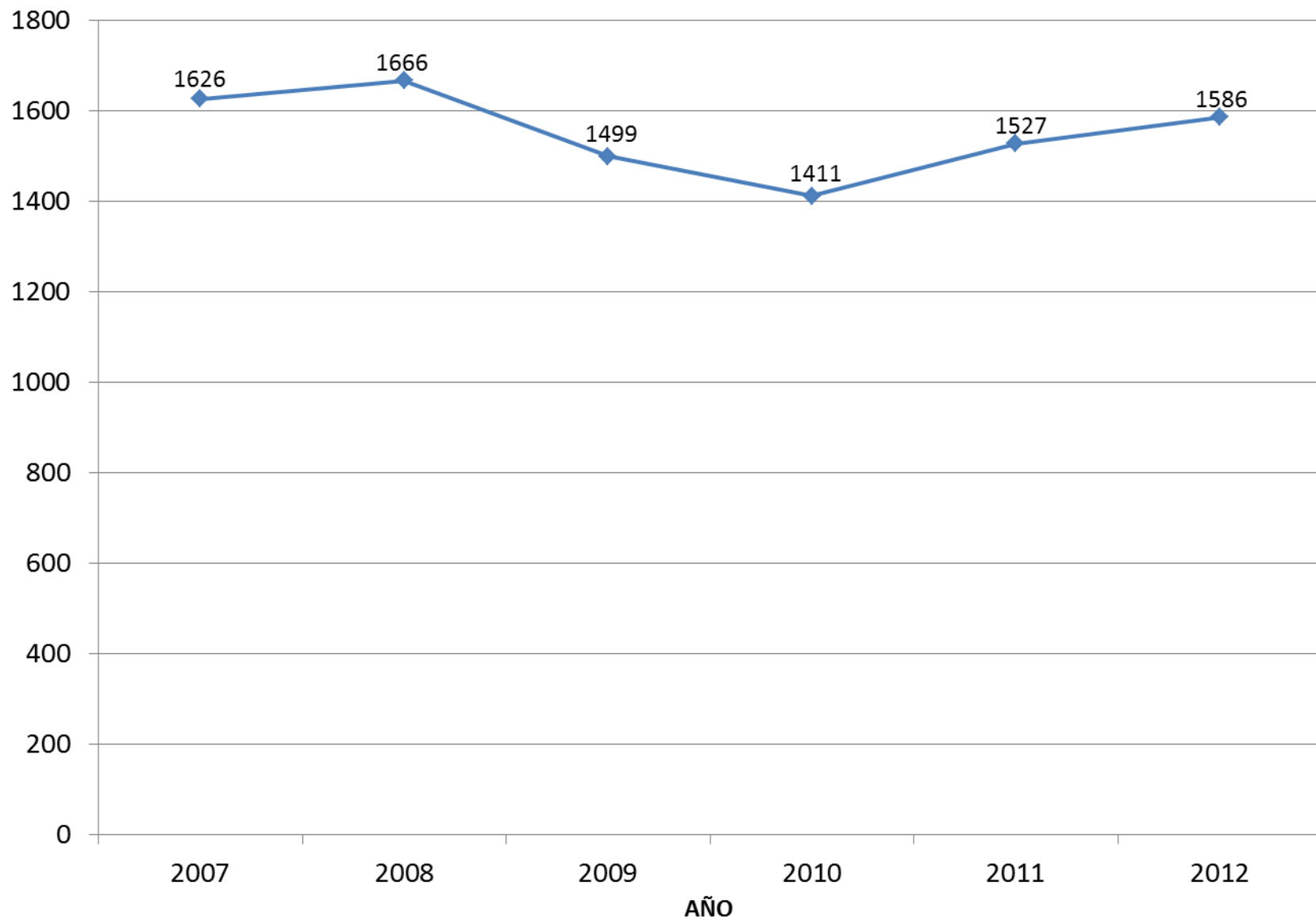
Egresos hospitalarios por diabetes mellitus. Perú 2007-2012.



Egresos hospitalarios por hipertensión arterial en establecimientos del MINSA. Perú 2007-2012.

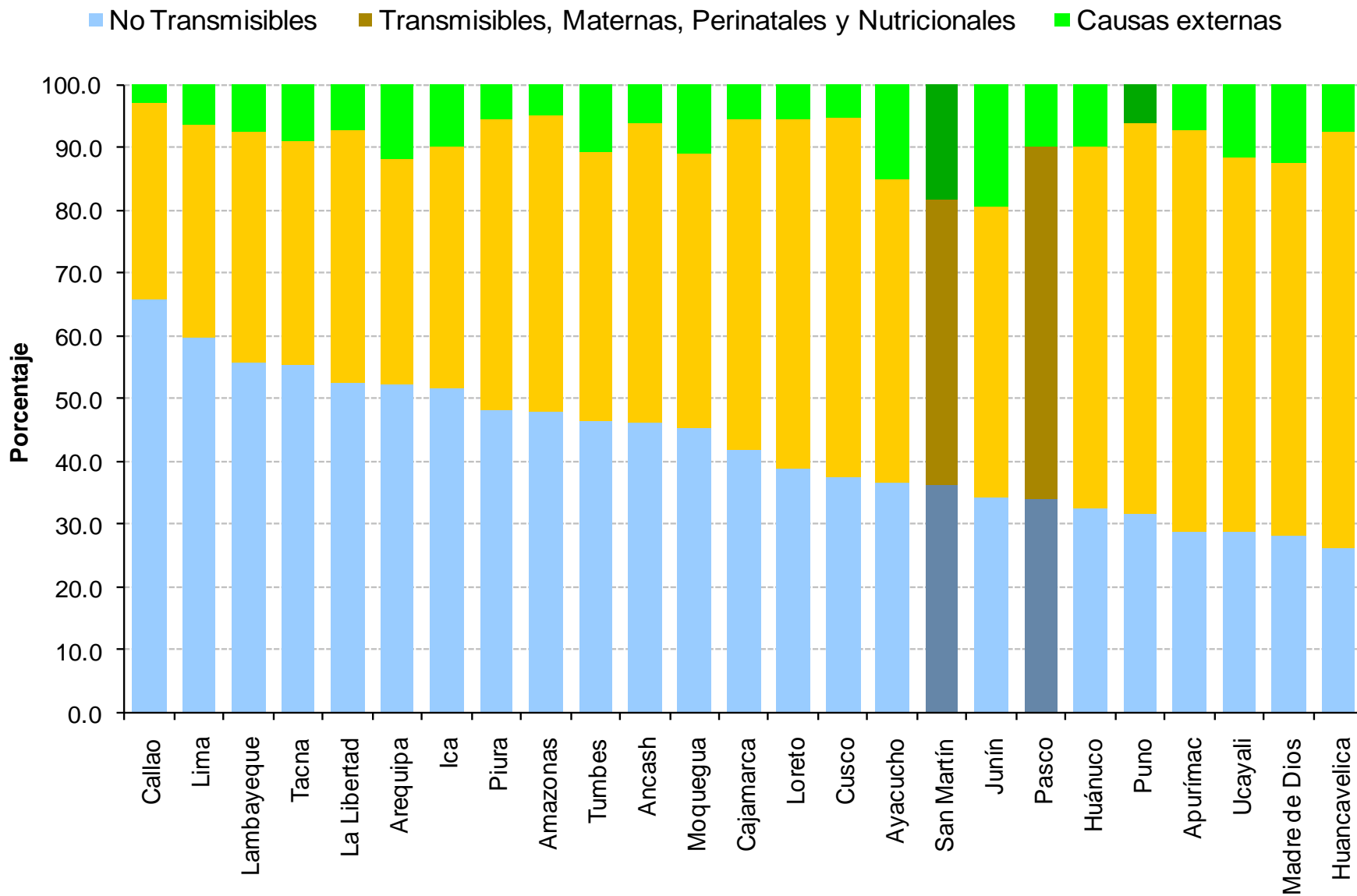


Egresos hospitalarios por enfermedad isquémica del corazón en establecimientos del MINSA. Perú, 2007-2011.

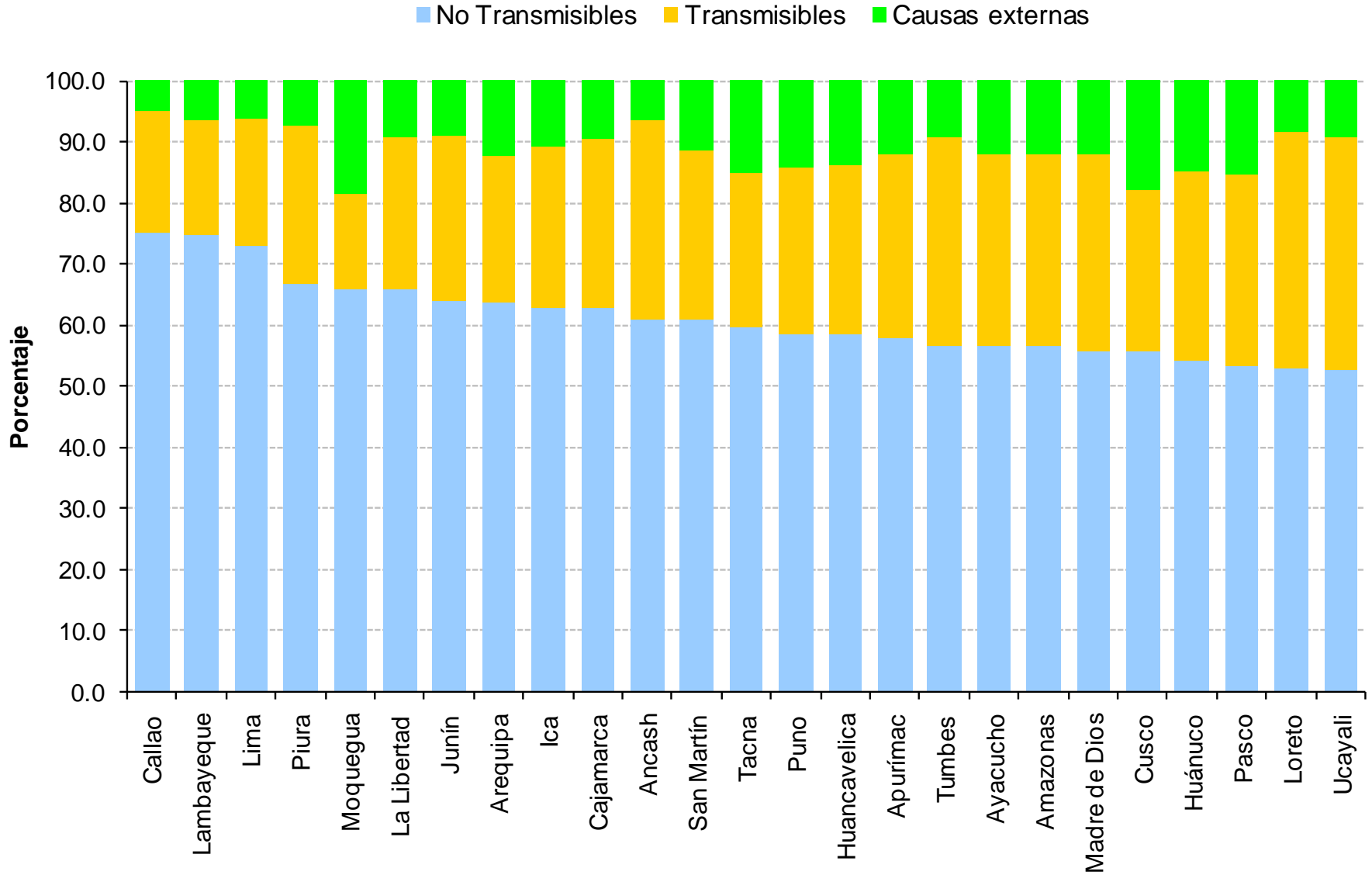


REGISTRO DE HECHOS VITALES: DEFUNCIONES

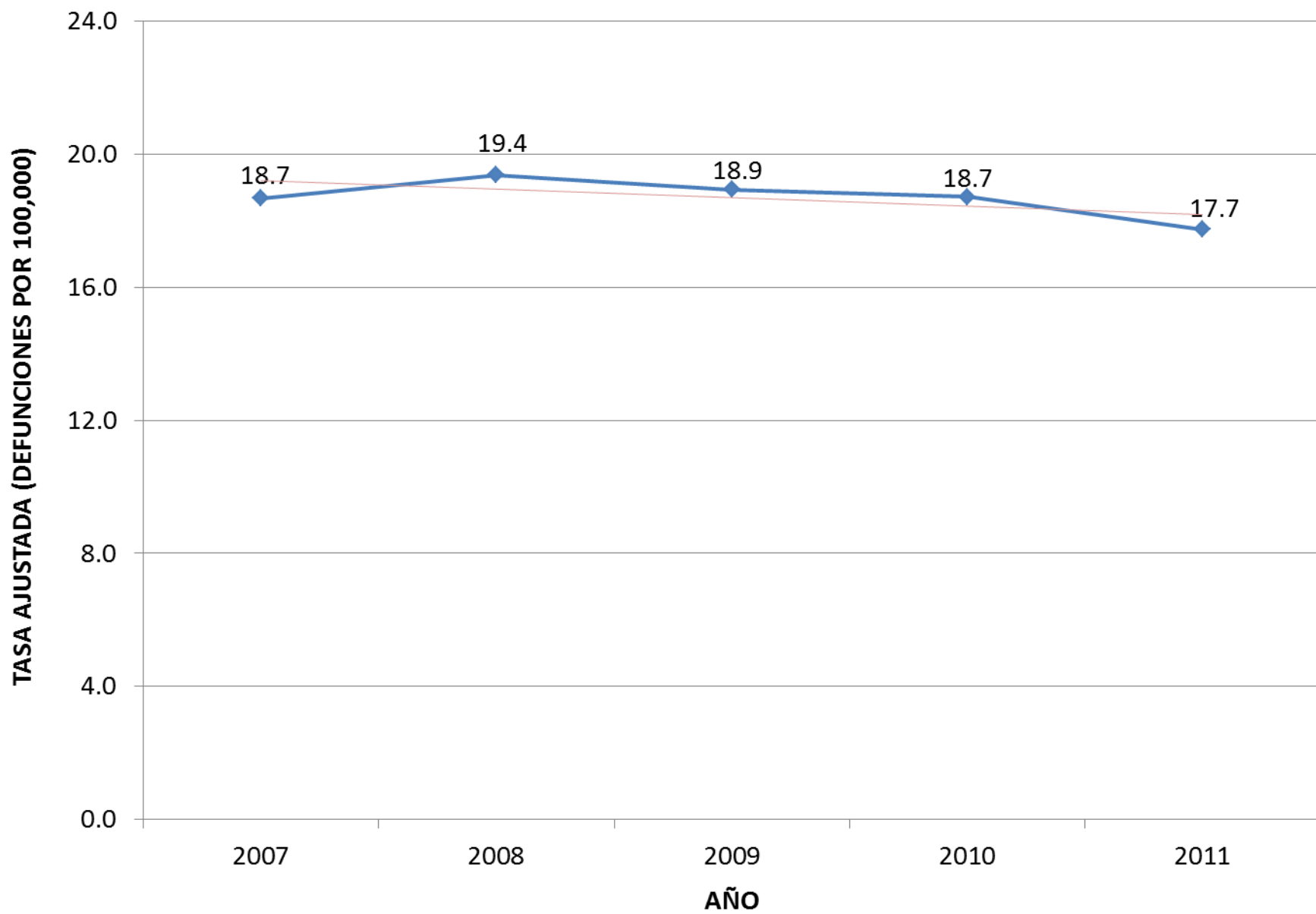
Mortalidad proporcional según grupos de causas y regiones. Perú 1990.



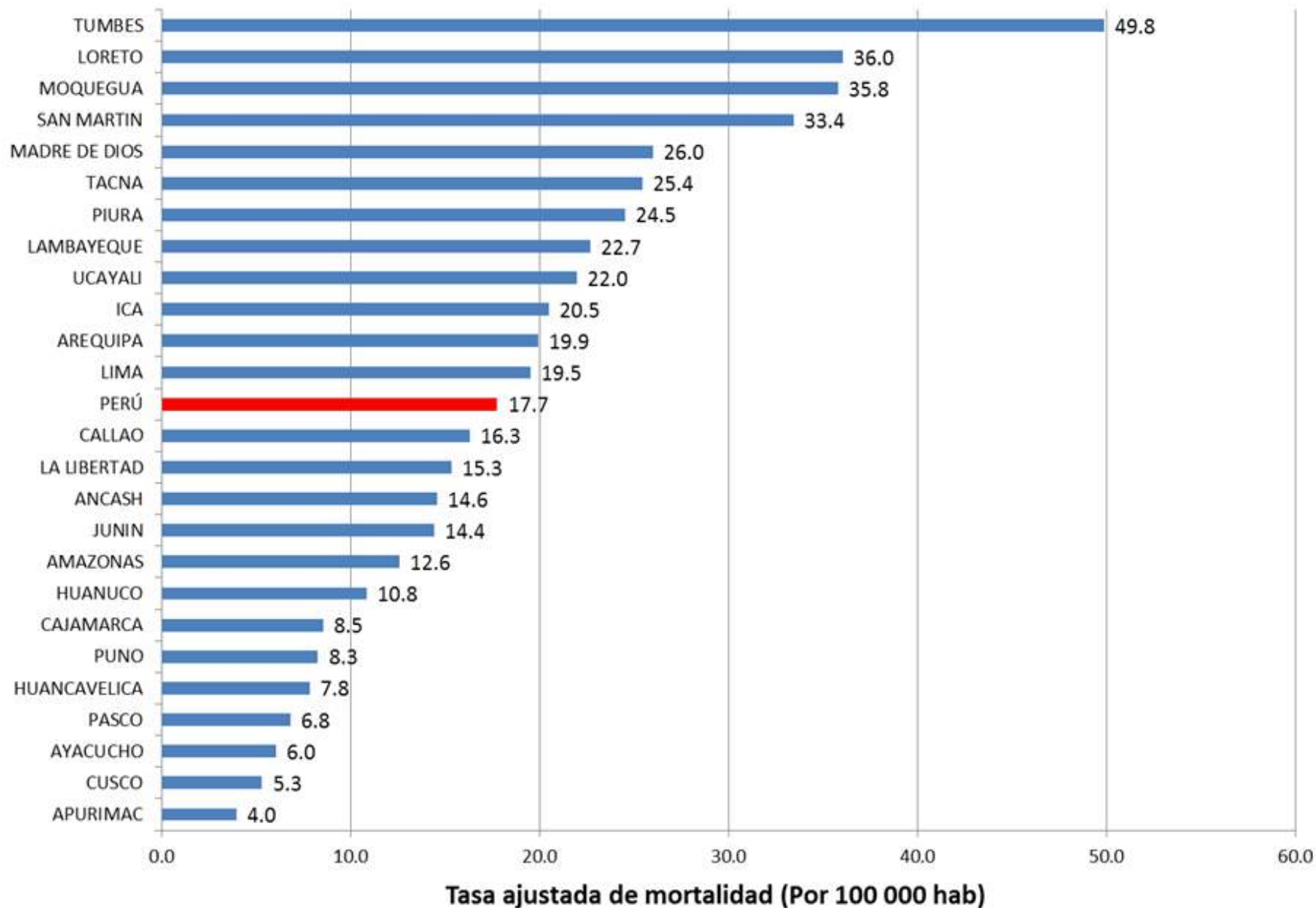
Mortalidad proporcional según grupos de causas y regiones. Perú 2006.



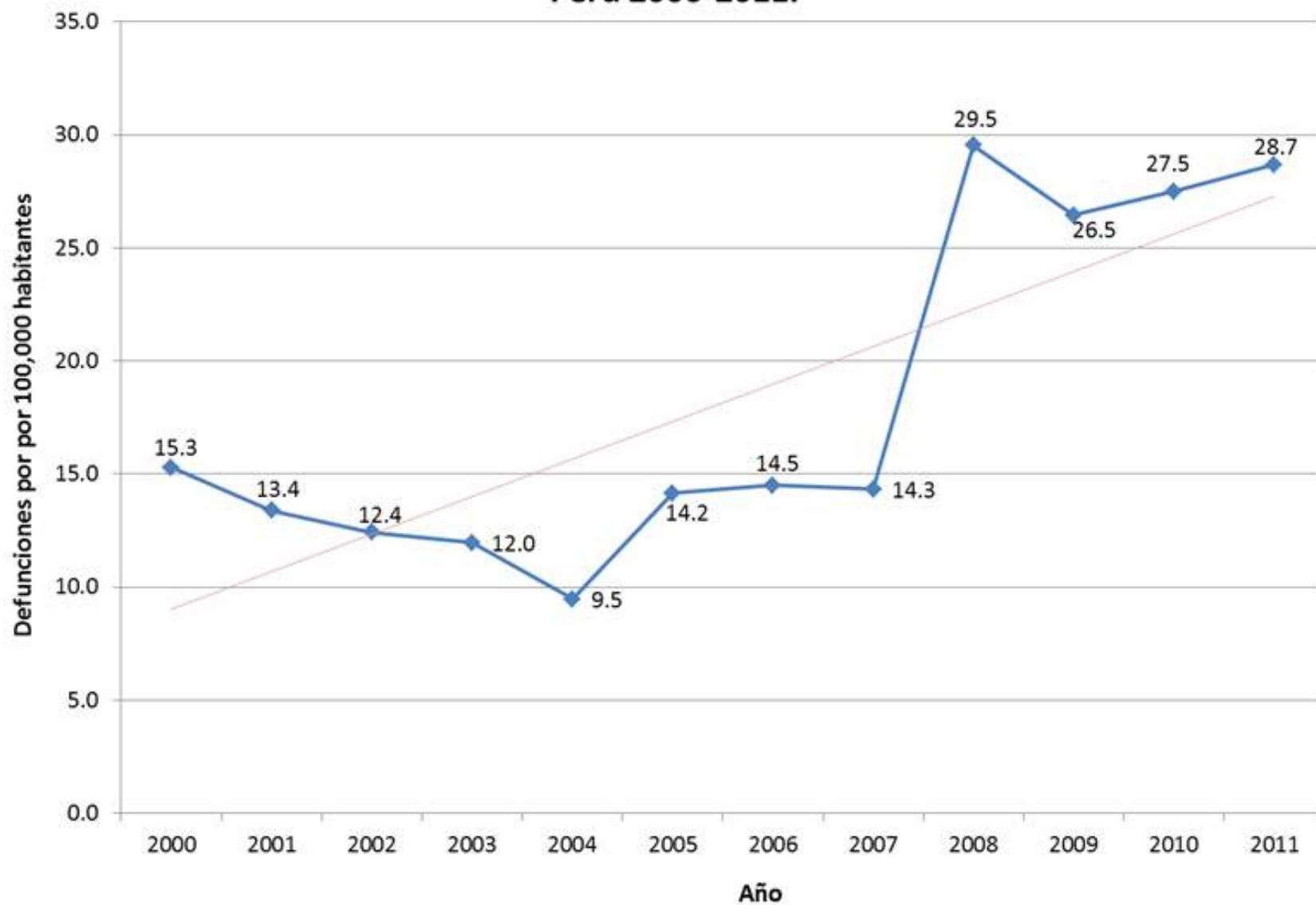
Tasa ajustada de mortalidad por diabetes mellitus. Perú 2007-2011.



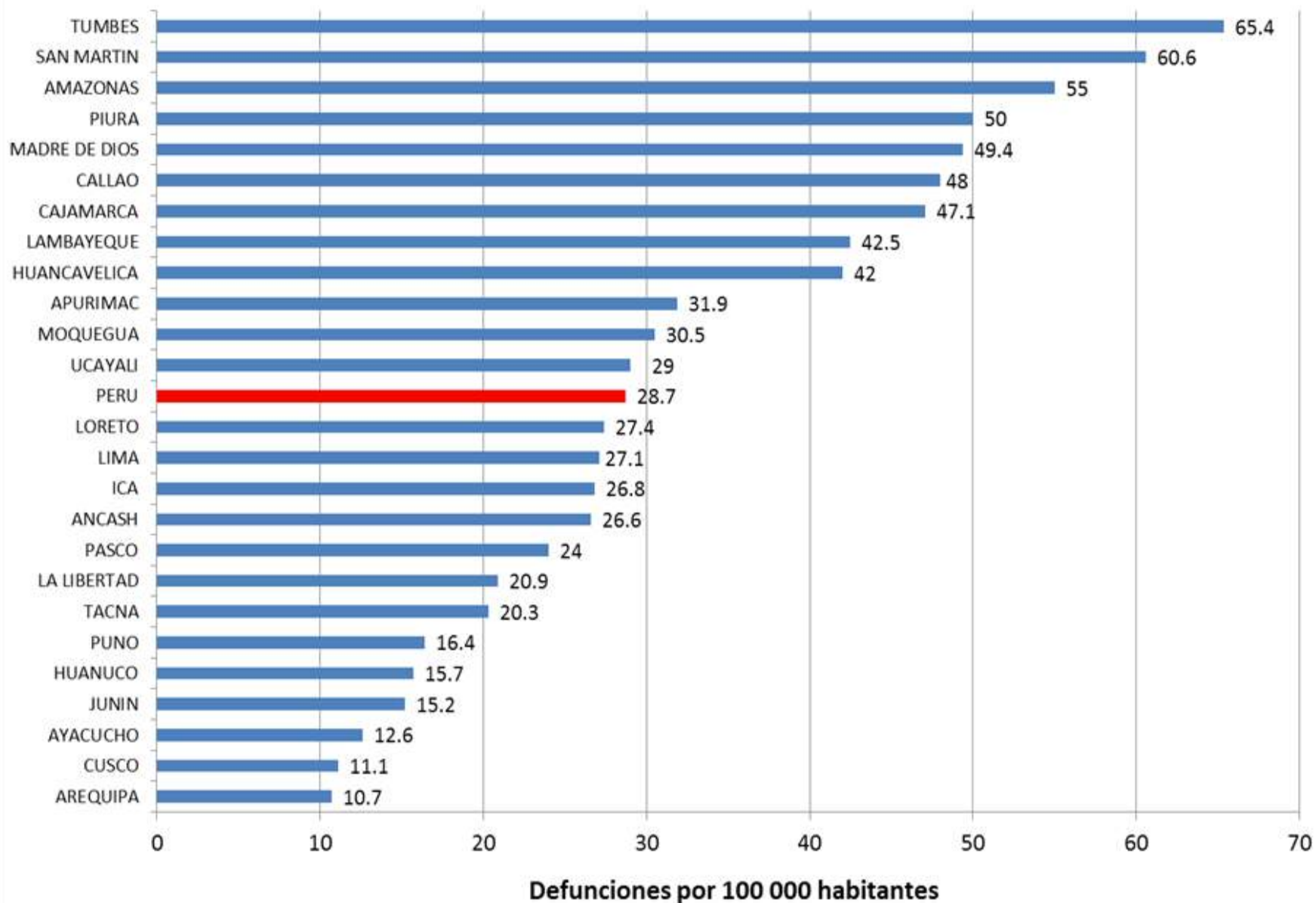
Tasa ajustada de mortalidad por diabetes según departamento. Perú, 2011.



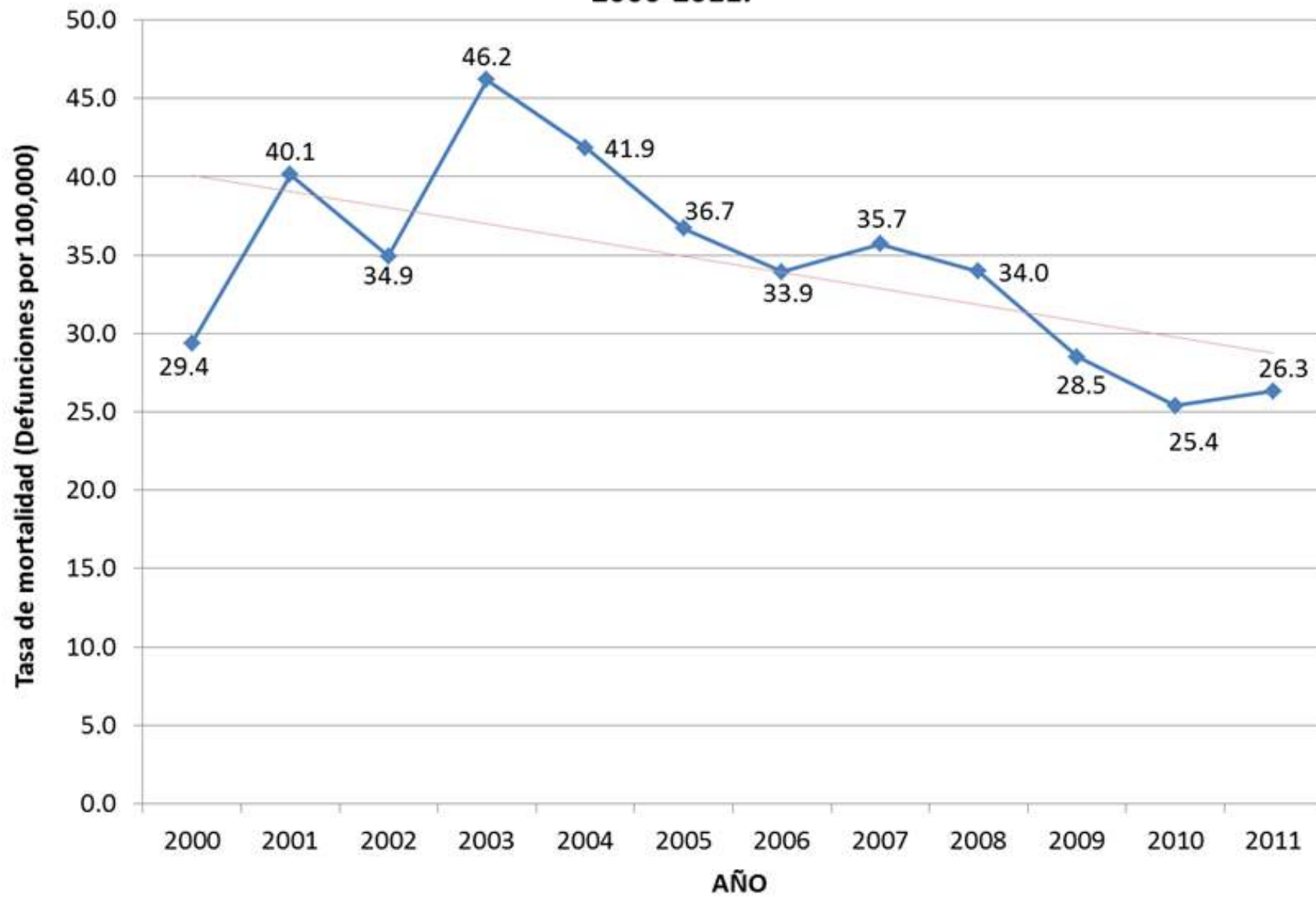
Evolución de la tasa ajustada de mortalidad por hipertensión arterial. Perú 2000-2011.



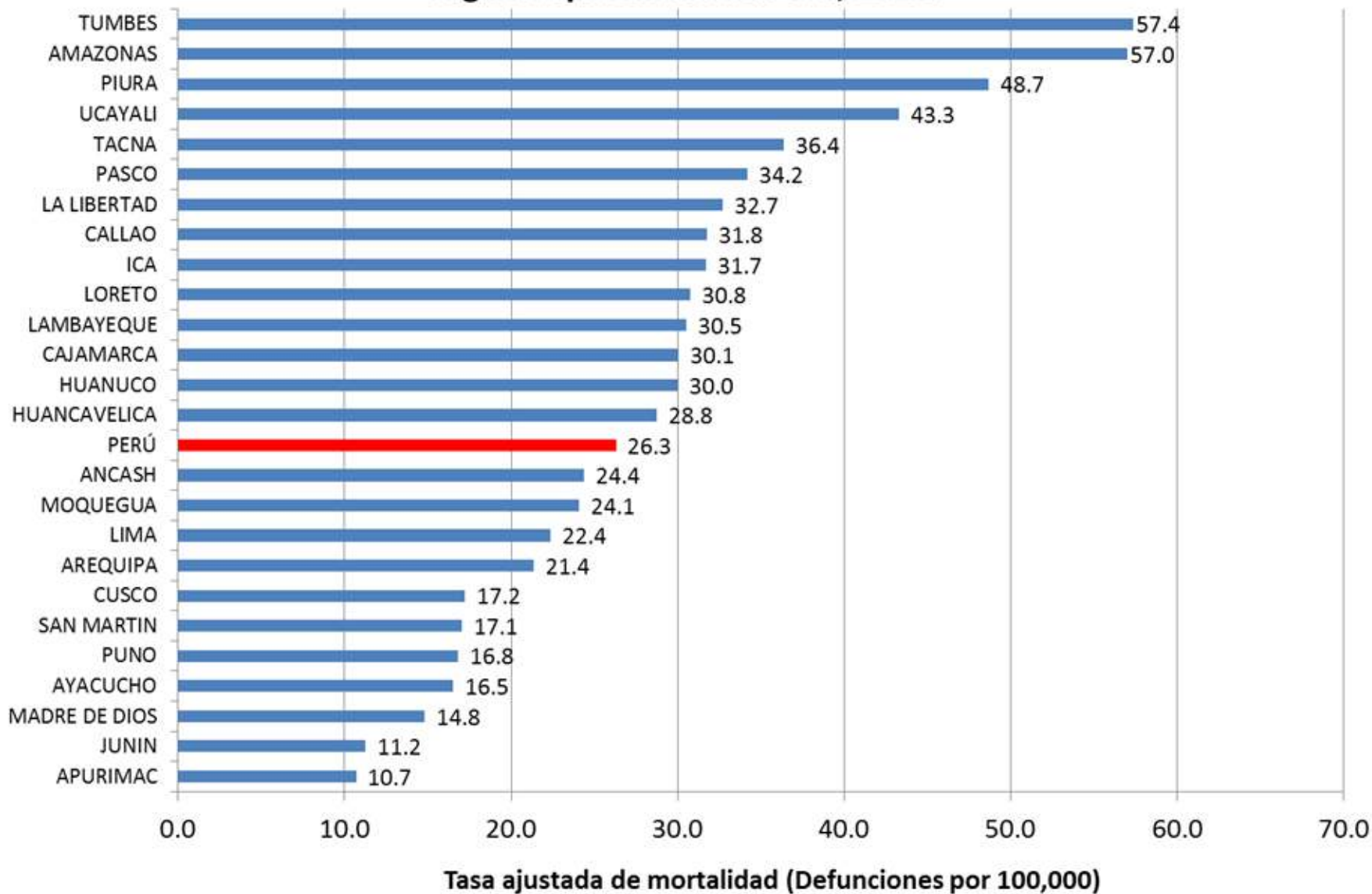
Tasa ajustada de mortalidad por hipertensión arterial. Perú 2011.



**Tasa ajustada de mortalidad por enfermedad isquémica del corazón. Perú,
2000-2011.**



Tasa ajustada de mortalidad por enfermedad isquémica del corazón según departamento. Perú, 2011.

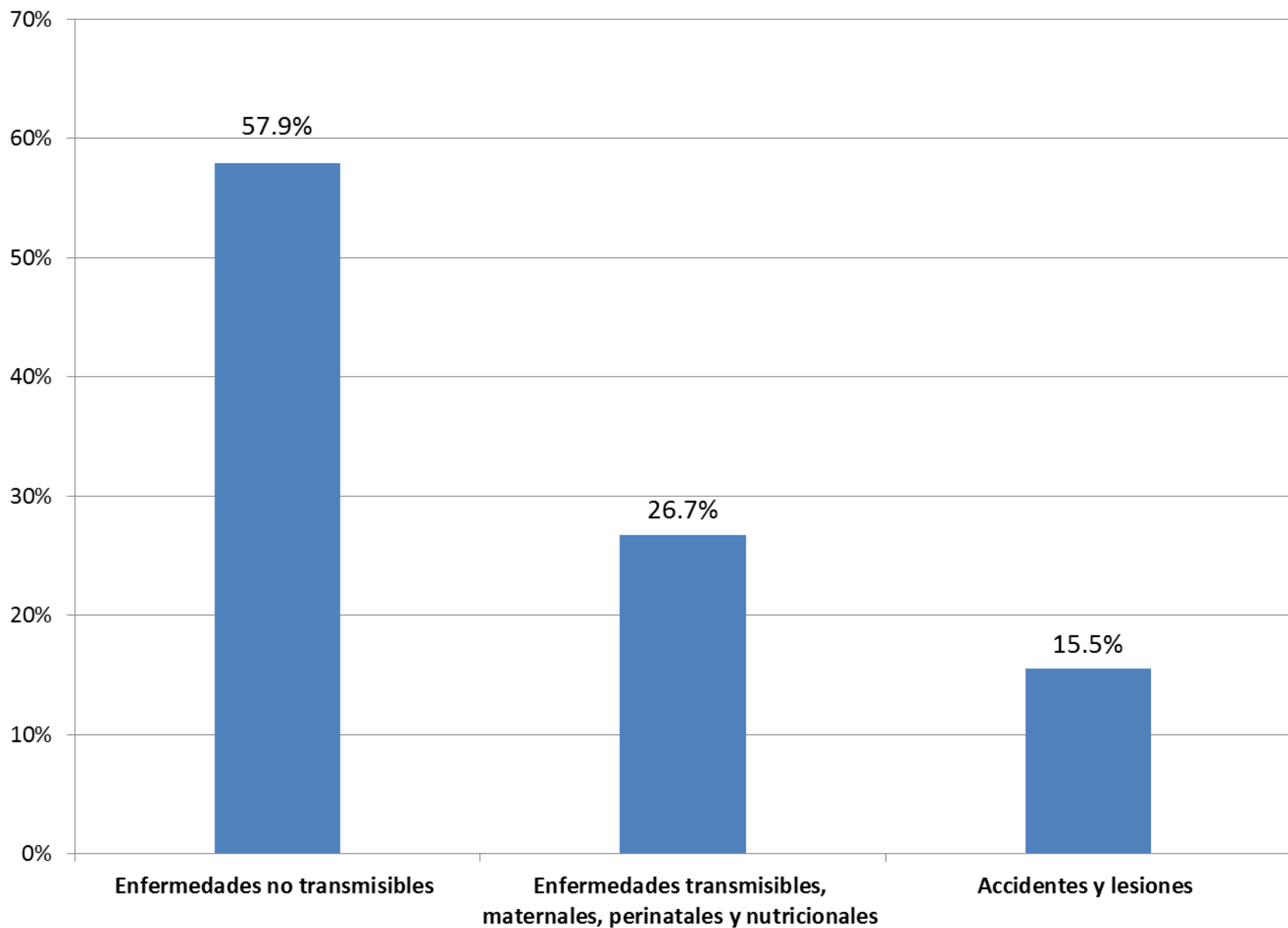


CARGA DE ENFERMEDAD

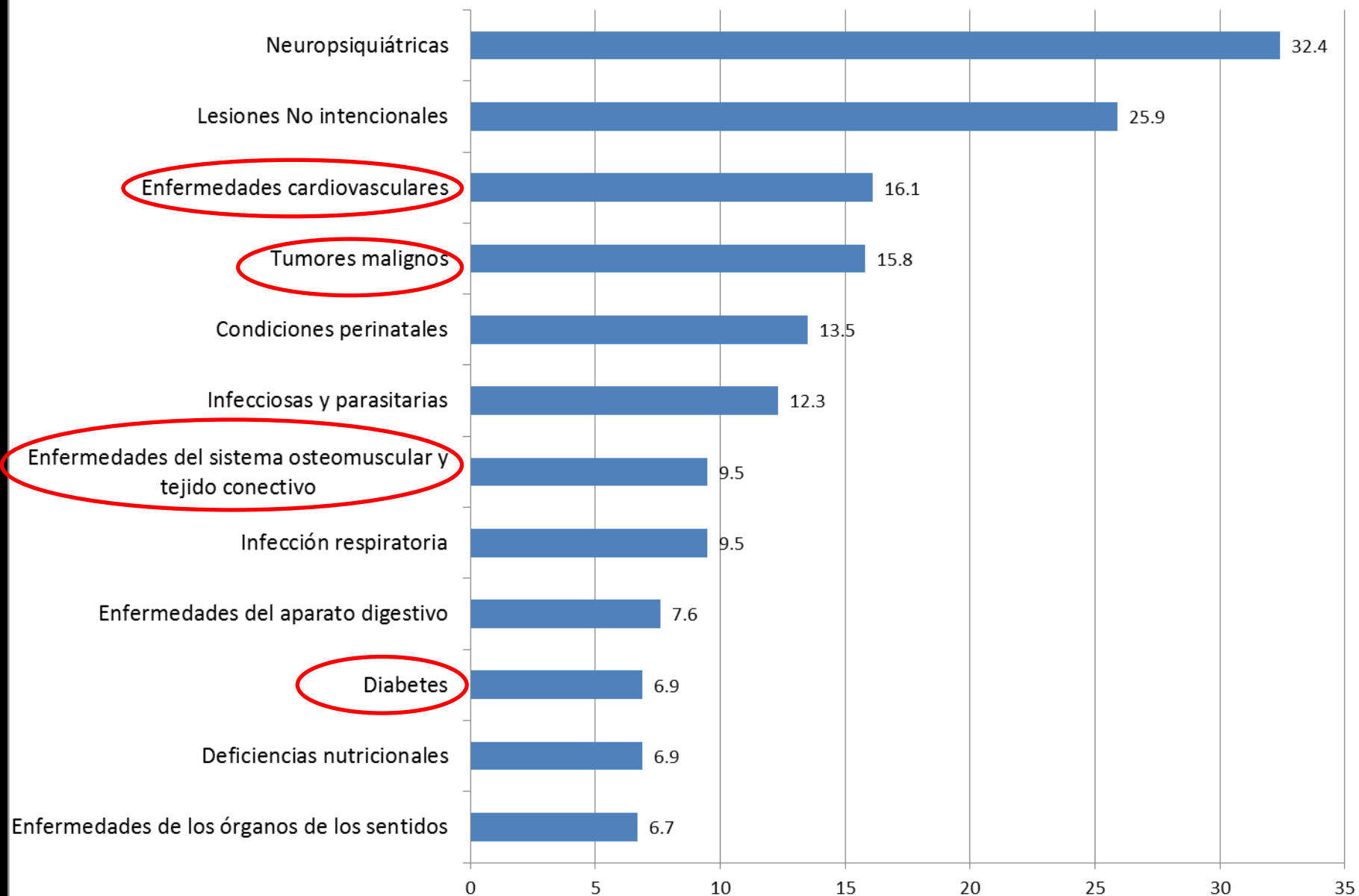
- MUERTE PREMATURA
- DISCAPACIDAD
- AVP: Años de vida perdidos por muerte prematura.
- AVD: Años de vida perdidos por discapacidad.
- AVISA: Años de vida saludable perdidos.
- AVISA = AVP + AVD

$$\int_{x=a}^{x=a+L} DCx e^{-\beta x} e^{-r(x-a)} dx$$

Carga de enfermedad por grandes grupos de enfermedad. Perú, 2008

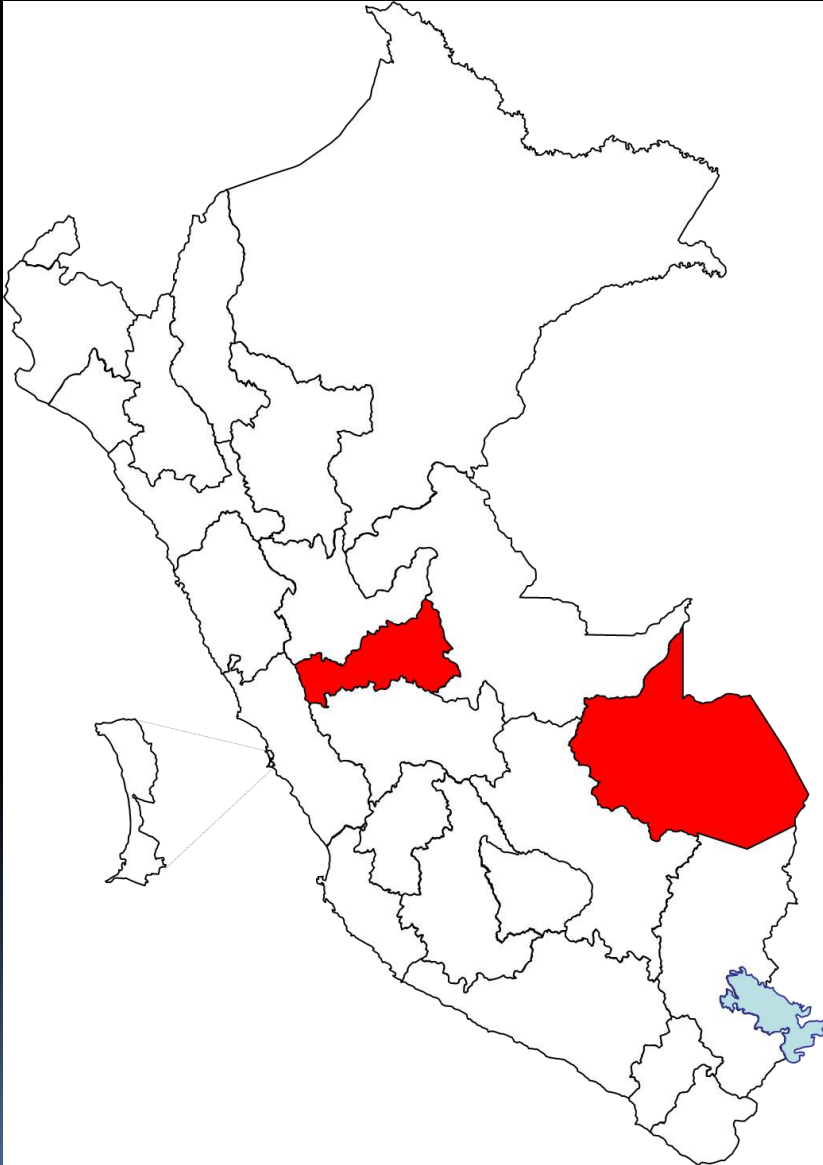


Tasa de AVISA por 10 000 habitantes. Perú 2008.

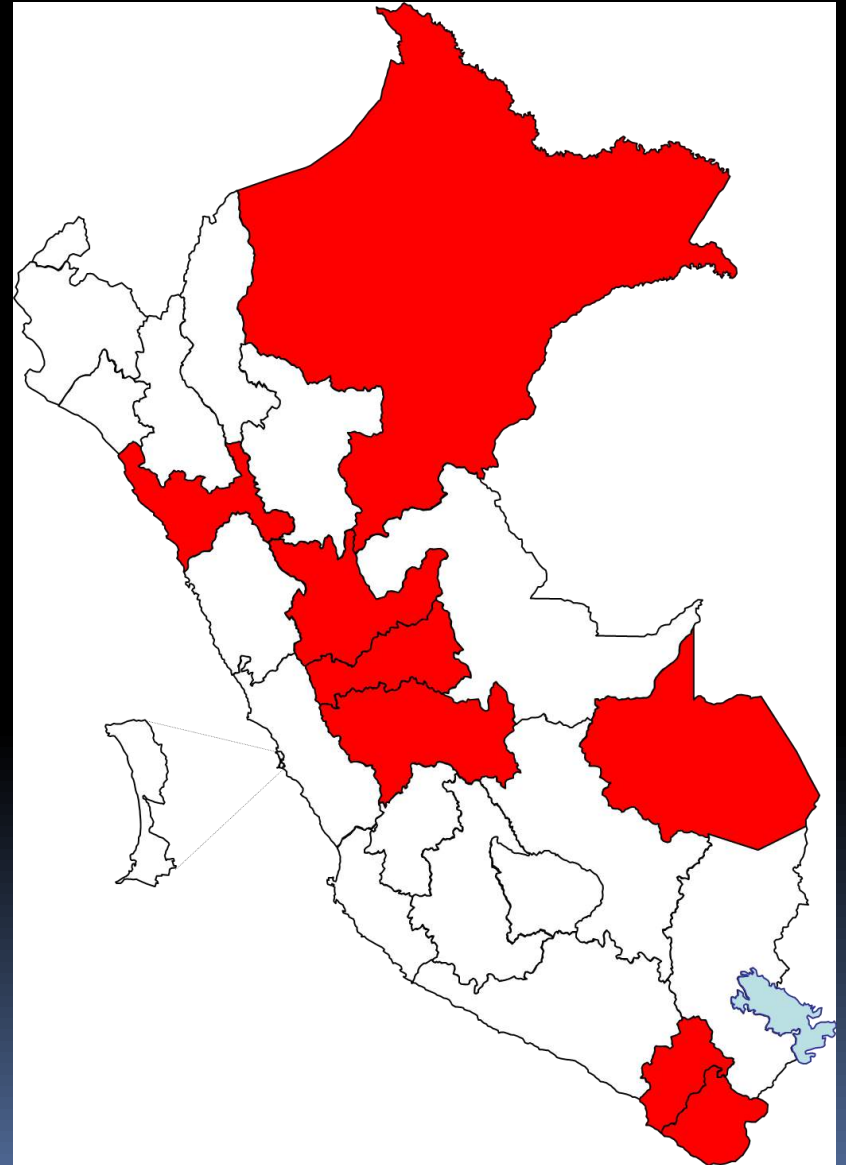


RESPUESTA DEL ESTADO Y DE LOS SERVICIOS DE SALUD

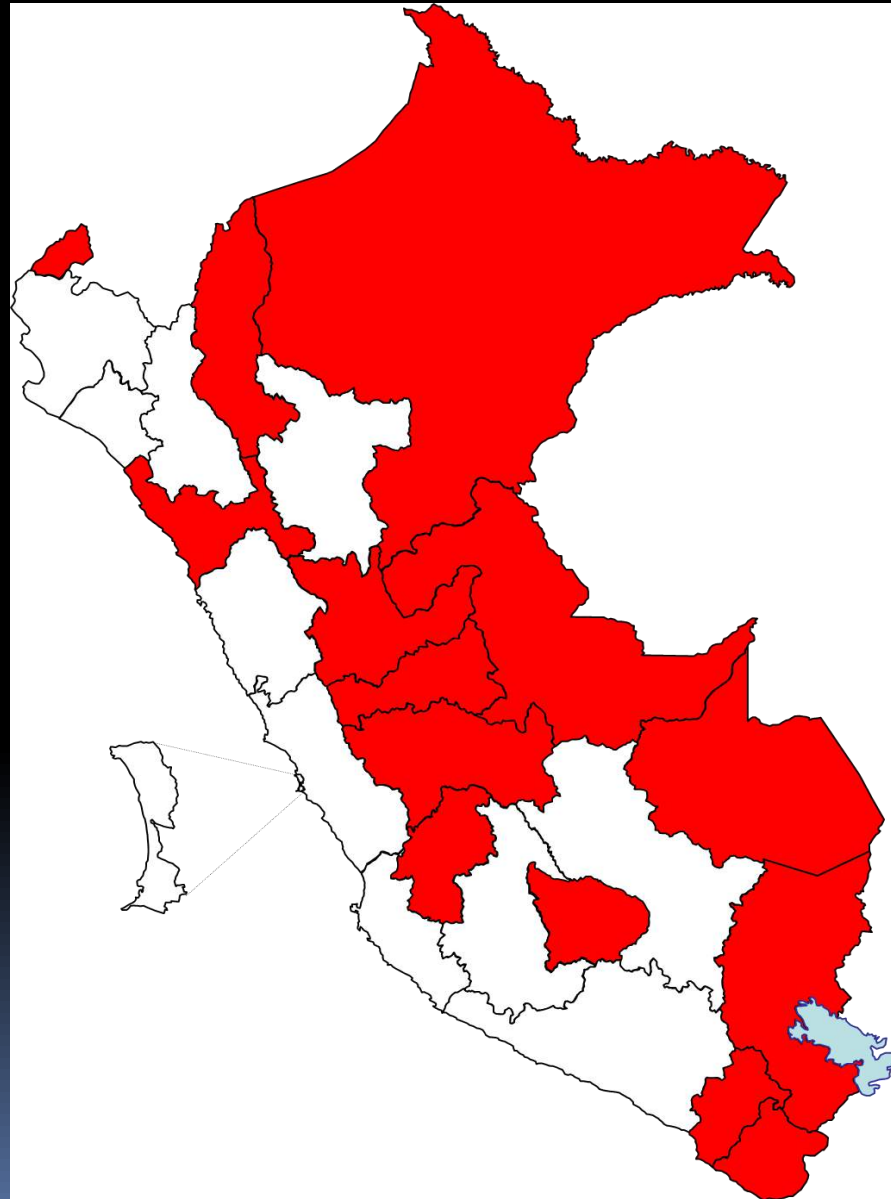
2 DEPARTAMENTOS NO CUENTAN CON CARDIÓLOGO



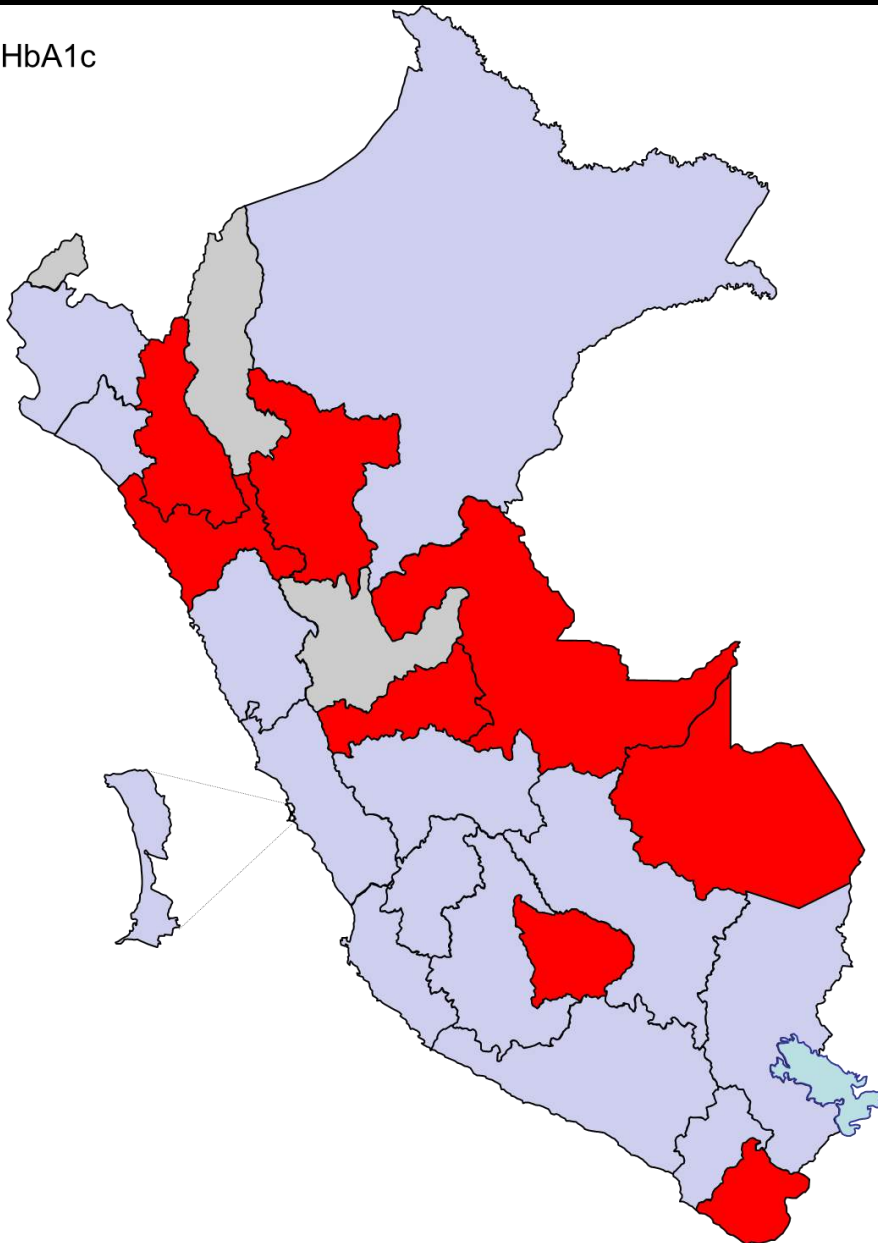
8 DEPARTAMENTOS NO CUENTAN CON ENDOCRINÓLOGO



14 DEPARTAMENTOS NO CUENTAN CON REUMATÓLOGO



HbA1c



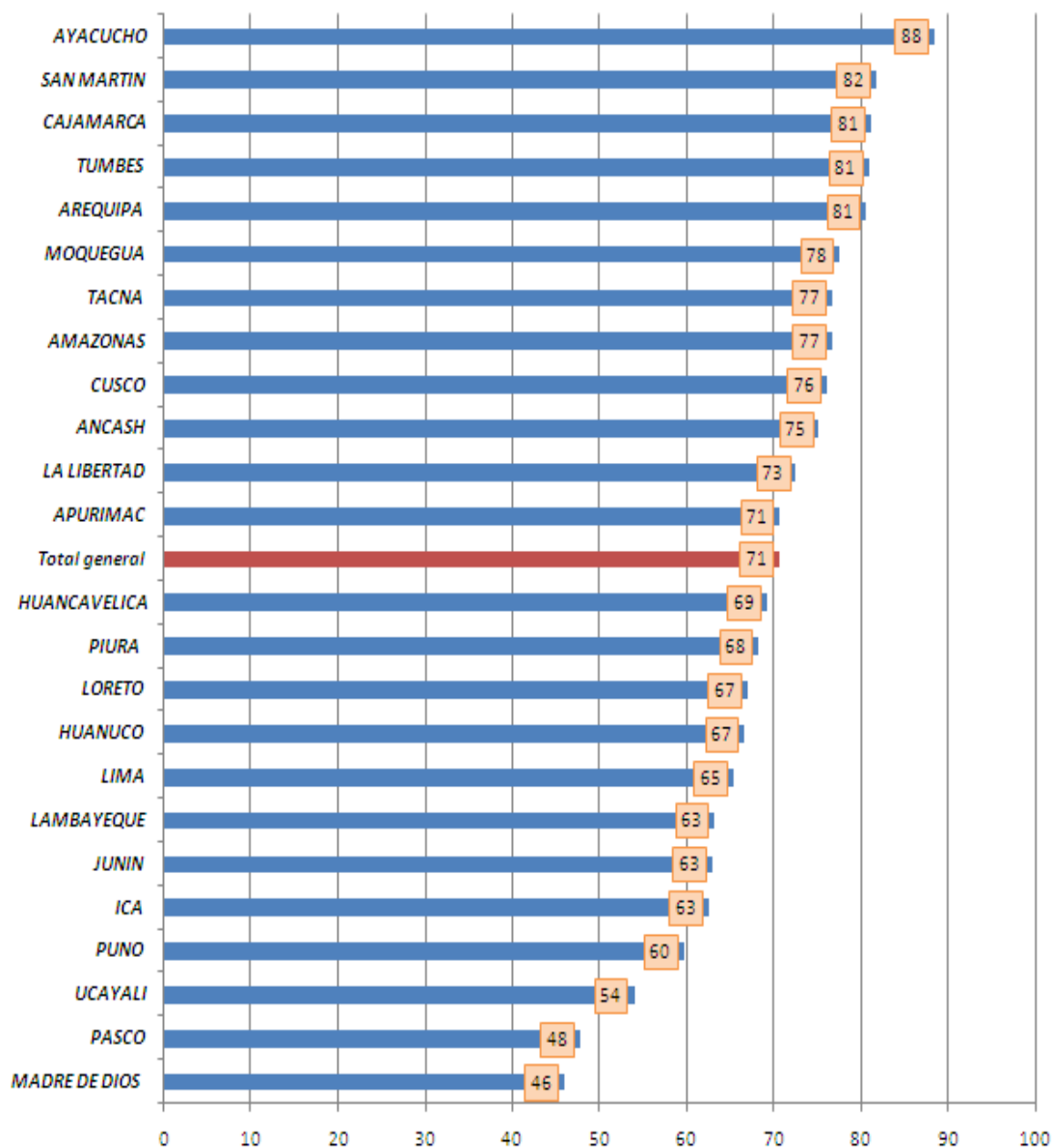
**8 DEPARTAMENTOS
NO CUENTAN CON
CAPACIDAD PARA
REALIZAR ESTUDIO
DE HEMOGLOBINA
GLICOSILADA EN
SUS HOSPITALES**

MICROALBUMINURIA



**19 DEPARTAMENTOS
NO CUENTAN CON
CAPACIDAD PARA
REALIZAR ESTUDIO
DE
MICROALBUMINURIA
EN SUS HOSPITALES**

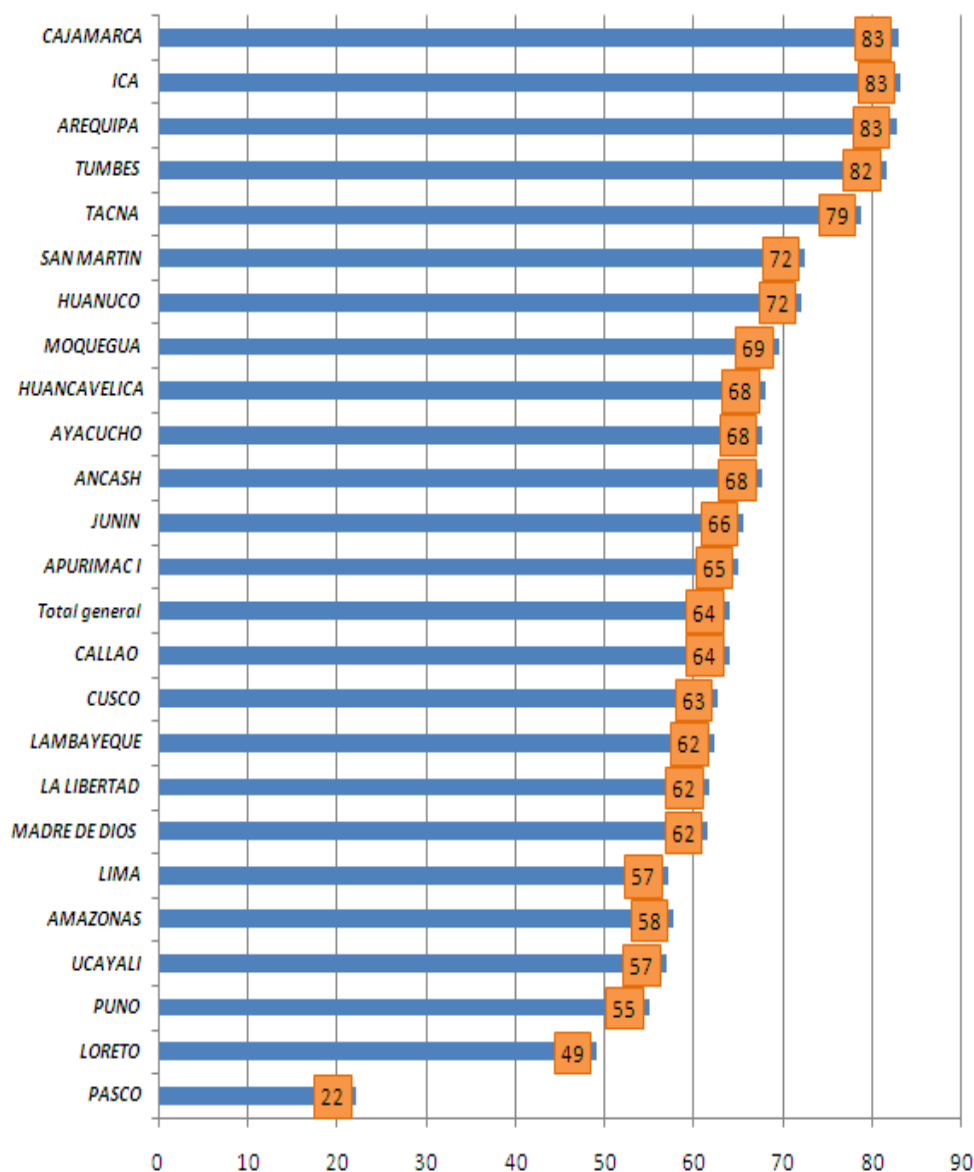
Disponibilidad (%) y nivel de disponibilidad de medicamentos esenciales no estratégicos para tratamiento de hipertensión a nivel de Regiones



REGION	Disponibilidad %	Disponibilidad
MADRE DE DIOS	46	Bajo
PASCO	48	Bajo
UCAYALI	54	Bajo
PUNO	60	Bajo
ICA	63	Bajo
JUNIN	63	Bajo
LAMBAYEQUE	63	Bajo
LIMA	65	Bajo
HUANUCO	67	Bajo
LORETO	67	Bajo
PIURA	68	Bajo
HUANCAVELICA	69	Bajo
Total general	71	Regular
APURIMAC	71	Regular
LA LIBERTAD	73	Regular
ANCASH	75	Regular
CUSCO	76	Regular
AMAZONAS	77	Regular
TACNA	77	Regular
MOQUEGUA	78	Regular
AREQUIPA	81	Regular
TUMBES	81	Regular
CAJAMARCA	81	Regular
SAN MARTIN	82	Regular
AYACUCHO	88	Regular

FUENTE: INFORME DE CONSUMO INTEGRADO ICI- 2012
 DISPONIBILIDAD:
 ÓPTIMA: >90 %
 REGULAR: 70-90%
 BAJA: <70 %

Disponibilidad (%) y nivel de disponibilidad de medicamentos esenciales no estratégicos para tratamiento de diabetes a nivel de las Regiones



REGIONES	Disponibilidad %	Disponibilidad
PASCO	22	Baja
LORETO	49	Baja
PUNO	55	Baja
UCAYALI	57	Baja
AMAZONAS	58	Baja
LIMA	57	Baja
MADRE DE DIOS	62	Baja
LA LIBERTAD	62	Baja
LAMBAYEQUE	62	Baja
CUSCO	63	Baja
CALLAO	64	Baja
Total general	64	Baja
APURIMAC I	65	Baja
JUNIN	66	Baja
ANCASH	68	Baja
AYACUCHO	68	Baja
HUANCAVELICA	68	Baja
MOQUEGUA	69	Baja
HUANUCO	72	Regular
SAN MARTIN	72	Regular
TACNA	79	Regular
TUMBES	82	Regular
AREQUIPA	83	Regular
ICA	83	Regular
CAJAMARCA	83	Regular

FUENTE: INFORME DE CONSUMO INTEGRADO ICI- 2012

DISPONIBILIDAD:

ÓPTIMA: >90 %

REGULAR: 70-90%

BAJA: <70 %

PRIORIZACIÓN DE TERRITORIOS VULNERABLES

INDICADOR	PUNTAJE			
	0	1	2	3
Cobertura del programa de escuelas saludables	Mayor o igual de 33.7%	De 16.5% a 33.6%	De 8% a 16.4%	Menor de 8%.
Índice de desarrollo Humano	Mayor de 0.64	0.60-0.64	0.57-0.59	Menor de 0.56
Tasa ajustada de mortalidad por hipertensión arterial	Menor de 18.3 por 100,000	18.4-27.3	27.4-47.5	Mayor de 47.5
Tasa ajustada de mortalidad por diabetes mellitus	Menor de 8.4 por 100,000	8.4-16.2	16.3-25.0	Mayor de 25.0
Porcentaje de establecimientos del 1° nivel de atención que implementan la ESNPCDNT	Mayor de 99.5%	54.9%-99.5%	24.1%-54.8%	Menor de 24.1% o no se tienen datos
Porcentaje de establecimientos del 1° nivel de atención con laboratorio que realizan tamizaje laboratorial de ENT (Glucosa, perfil lipídico).	Mayor de 87%	55.7%-87.0%	34.7%-55.6%	Menor de 34.7% o no se tienen datos
Cardiólogo en la región	Cuenta con cardiólogo	---	No cuenta con cardiólogo o no se tienen datos	---

INDICADOR	PUNTAJE			
	0	1	2	3
Endocrinólogo en la región	Cuenta con endocrinólogo	---	No cuenta con endocrinólogo o no se tienen datos	---
Reumatólogo en la región	Cuenta con reumatólogo	---	No cuenta con reumatólogo o no se tienen datos	---
Médico internista en la región	Cuenta con médico internista	---	No cuenta con médico internista o no se tienen datos	---
Médicos capacitados en ENT en el 1° nivel de atención	Cuenta con cardiólogo	---	No cuenta con médicos capacitados.	---
Enfermeras capacitadas en ENT en el 1° nivel de atención	Cuenta con cardiólogo	---	No cuenta con enfermeras capacitadas.	---
Disponibilidad de medicamentos antidiabéticos	Disponibilidad menor de 70%	70-90%	Mayor de 90%	
Disponibilidad de medicamentos antihipertensivos	Disponibilidad menor de 70%	70-90%	Mayor de 90%	

DEPARTAMENTO	ÍNDICE DE VULNERABILIDAD	VULNERABILIDAD
MADRE DE DIOS	28	Muy vulnerable
SAN MARTÍN	27	Muy vulnerable
PASCO	26	Muy vulnerable
JUNÍN	24	Muy vulnerable
UCAYALI	24	Muy vulnerable
AMAZONAS	22	Muy vulnerable
PIURA	19	Vulnerable
PUNO	19	Vulnerable
HUANCAVELICA	18	Vulnerable
LORETO	18	Vulnerable
APURIMAC	17	Vulnerable
MOQUEGUA	17	Vulnerable
TUMBES	17	Vulnerable
AYACUCHO	16	Poco vulnerable
CAJAMARCA	16	Poco vulnerable
HUÁNUCO	16	Poco vulnerable
LAMBAYEQUE	16	Poco vulnerable
ANCASH	15	Poco vulnerable
TACNA	14	Poco vulnerable
LIMA	13	No vulnerable
CUSCO	12	No vulnerable
LA LIBERTAD	12	No vulnerable
ICA	10	No vulnerable
AREQUIPA	9	No vulnerable
CALLAO	9	No vulnerable





MUCHAS GRACIAS